

๘.๑ โครงสร้างการกำหนดส่วนราชการขององค์การบริหารส่วนตำบลโพธิ์หมากแข้ง

ที่	โครงสร้างตามแผนอัตรากำลังปัจจุบัน (พ.ศ. ๒๕๖๔ - ๒๕๖๖)	โครงสร้างตามแผนอัตรากำลังใหม่ (พ.ศ. ๒๕๖๔ - ๒๕๖๖) ปรับปรุงครั้งที่ ๑	หมายเหตุ
๑	สำนักปลัด ๑.๑ งานบริหารทั่วไป ๑.๒ งานกิจการสภา อบต. ๑.๓ นโยบายและแผน ๑.๔ งานกฎหมายและคดี ๑.๕ งานป้องกันและบรรเทาสาธารณภัย ๑.๖ งานส่งเสริมการท่องเที่ยว ๑.๗ งานส่งเสริมสุขภาพและสาธารณสุข ๑.๘ งานส่งเสริมการเกษตร ๑.๙ งานการเจ้าหน้าที่	สำนักปลัด ๑.๑ กลุ่มงานการเจ้าหน้าที่ - งานบริหารงานบุคคล - งานบรรจุแต่งตั้งและอัตรากำลัง - งานสิทธิและสวัสดิการ - งานส่งเสริมและพัฒนาบุคลากร - งานนิติการ ๑.๒ กลุ่มงานแผนงานและงบประมาณ - งานวิเคราะห์นโยบายและแผน - งานงบประมาณ - งานสถิติข้อมูลและสารสนเทศ - งานยุทธศาสตร์และแผนงาน ๑.๓ งานบริหารงานทั่วไป ๑.๔ งานกิจการสภา อบต. ๑.๕ งานป้องกันและบรรเทาสาธารณภัย ๑.๖ งานส่งเสริมสาธารณสุข ๑.๗ งานป้องกันและควบคุมโรค ๑.๘ งานจัดการมูลฝอยและสิ่งปฏิกูล ๑.๙ งานส่งเสริมการท่องเที่ยว ๑.๑๐ งานส่งเสริมการเกษตร	จัดตั้งขึ้นตามโครงสร้างใหม่ จัดตั้งขึ้นตามโครงสร้างใหม่
๒	กองคลัง ๒.๑ งานการเงิน ๒.๒ งานบัญชี ๒.๓ งานพัฒนาและจัดเก็บรายได้ ๒.๔ งานทะเบียนทรัพย์สินและพัสดุ	กองคลัง ๒.๑ งานการเงินและบัญชี ๒.๒ งานพัฒนารายได้ ๒.๓ งานแผนที่ภาษีและทะเบียนทรัพย์สิน ๒.๔ งานพัสดุและทรัพย์สิน	
๓	กองช่าง ๓.๑ งานก่อสร้าง ๓.๒ งานออกแบบและควบคุมอาคาร	กองช่าง ๓.๑ งานควบคุมอาคาร ๓.๒ งานการโยธา ๓.๓ งานสาธารณูปโภค ๓.๔ งานก่อสร้างและซ่อมบำรุง	
๔	กองการศึกษา ศาสนาและวัฒนธรรม ๔.๑ งานส่งเสริมการศึกษา ศาสนาและวัฒนธรรม ๔.๒ งานกิจการโรงเรียน	กองการศึกษา ศาสนาและวัฒนธรรม ๔.๑ งานส่งเสริมการศึกษา ศาสนาและวัฒนธรรม ๔.๒ งานศูนย์พัฒนาเด็กเล็ก ๔.๓ งานส่งเสริมกีฬาและนันทนาการ ๔.๔ งานกิจกรรมเด็กและเยาวชน	
๕	กองสวัสดิการสังคม ๕.๑ งานสังคมสงเคราะห์ ๕.๒ งานสวัสดิการเด็กและเยาวชน ๕.๓ งานสวัสดิการและพัฒนาชุมชน ๕.๔ งานส่งเสริมอาชีพและพัฒนาสตรี	กองสวัสดิการสังคม ๕.๑ งานส่งเสริมสวัสดิการสังคม ๕.๒ งานสังคมสงเคราะห์ ๕.๓ งานสวัสดิภาพเด็กและเยาวชน ๕.๔ งานพัฒนาชุมชน ๕.๕ งานส่งเสริมและพัฒนาอาชีพ ๕.๖ งานกิจการสตรีและคนชรา	ก.อบต.จังหวัดบึงกาฬ
๖	-	หน่วยตรวจสอบภายใน	จัดตั้งขึ้นตามโครงสร้างใหม่

***หมายเหตุ รายละเอียดการแบ่งส่วนราชการและการกำหนดอำนาจหน้าที่ความรับผิดชอบ ตามประกาศองค์การบริหารส่วนตำบลโพธิ์หมากแข้ง เรื่อง การกำหนดโครงสร้างการแบ่งส่วนราชการขององค์การบริหารส่วนตำบลโพธิ์หมากแข้ง (ฉบับที่ ๒) พ.ศ. ๒๕๖๔

๘.๒ ส่วนราชการที่ขอปรับปรุง

สรุปเปรียบเทียบโครงสร้างตามแผนอัตรากำลังปัจจุบันและตามแผนอัตรากำลังใหม่

ที่	โครงสร้างตามแผนอัตรากำลังเดิม (พ.ศ.๒๕๖๔ - ๒๕๖๖)	ระดับ	จำนวน	โครงสร้างตามแผนอัตรากำลังใหม่ (พ.ศ.๒๕๖๔ - ๒๕๖๖) ปรับปรุงครั้งที่ ๑	ระดับ	จำนวน	หมายเหตุ	
๑	ปลัดอบต. (นักบริหารงานท้องถิ่น)	กลาง	๑	ปลัดอบต. (นักบริหารงานท้องถิ่น ระดับกลาง)	กลาง	๑		
๒	รองปลัดอบต. (นักบริหารงานท้องถิ่น)	ต้น	๑	รองปลัดอบต. (นักบริหารงานท้องถิ่น ระดับต้น)	ต้น	๑		
	รวม		๒	รวม		๒		
๓	สำนักปลัด อบต. (๐๑) หัวหน้าสำนักปลัด (นักบริหารงานทั่วไป)	ต้น	๑	สำนักปลัด อบต. (๐๑) หัวหน้าสำนักปลัด (นักบริหารงานทั่วไป)	ต้น	๑	กำหนดเพิ่มตามโครงสร้างใหม่	
๔	-	-	-	หัวหน้ากลุ่มงานการเจ้าหน้าที่	ขพ.	๑		กำหนดเพิ่มตามโครงสร้างใหม่
๕	-	-	-	หัวหน้ากลุ่มงานแผนงานและงบประมาณ	ขพ.	๑		กำหนดเพิ่มตามโครงสร้างใหม่
๖	นักทรัพยากรบุคคล	ขก.	๑	นักทรัพยากรบุคคล	ขก.	๑		
๗	นักวิเคราะห์นโยบายและแผน	ขก.	๑	นักวิเคราะห์นโยบายและแผน	ขก.	๑		
๘	นิติกร	ปก./ขก.	๑	นิติกร	ปก./ขก.	๑		ว่างเต็ม
๙	นักวิชาการสาธารณสุข	ขก.	๑	นักวิชาการสาธารณสุข	ขก.	๑		
๑๐	นักป้องกันและบรรเทาสาธารณภัย	ปก.	๑	นักป้องกันและบรรเทาสาธารณภัย	ปก.	๑		
๑๑	เจ้าพนักงานธุรการ	ขง.	๑	เจ้าพนักงานธุรการ	ขง.	๑		
	พนักงานจ้าง			พนักงานจ้าง				
๑๒	ผู้ช่วยเจ้าพนักงานธุรการ (คุณวุฒิ)	-	๑	ผู้ช่วยเจ้าพนักงานธุรการ (คุณวุฒิ)	-	๑		
๑๓	พนักงานขับรถบรรทุกน้ำ (ทักษะ)	-	๑	พนักงานขับรถบรรทุกน้ำ (ทักษะ)	-	๑		
๑๔	พนักงานขับรถบรรทุกขยะ (ทักษะ)	-	๑	พนักงานขับรถบรรทุกขยะ (ทักษะ)	-	๑		
๑๕	คนงานประจำรถบรรทุกขยะ (ทั่วไป)	-	๑	คนงานประจำรถบรรทุกขยะ (ทักษะ)	-	๑	ปรับปรุงตำแหน่งตามมติ ก.อบต.๔/๖๔ สว.๒๐ เม.ย.๖๔	
๑๖	คนงานประจำรถบรรทุกขยะ (ทั่วไป)	-	๑	คนงานประจำรถบรรทุกขยะ (ทักษะ)	-	๑	ปรับปรุงตำแหน่งตามมติ ก.อบต.๔/๖๔ สว.๒๐ เม.ย.๖๔	
๑๗	คนงานประจำรถบรรทุกขยะ (ทั่วไป)	-	๑	คนงานประจำรถบรรทุกขยะ (ทักษะ)	-	๑	ปรับปรุงตำแหน่งตามมติ ก.อบต.๔/๖๔ สว.๒๐ เม.ย.๖๔	
๑๘	คนงานประจำรถบรรทุกขยะ (ทั่วไป)	-	๑	คนงานประจำรถบรรทุกขยะ (ทักษะ)	-	๑	ปรับปรุงตำแหน่งตามมติ ก.อบต.๔/๖๔ สว.๒๐ เม.ย.๖๔	
๑๙	คนงานประจำรถน้ำ (ทั่วไป)	-	๑	พนักงานดับเพลิง (ทักษะ)	-	๑	ปรับปรุงตำแหน่งตามมติ ก.อบต.๔/๖๔ สว.๒๐ เม.ย.๖๔	
๒๐	พนักงานขับรถยนต์ (ทั่วไป)	-	๑	พนักงานขับรถยนต์ (ทักษะ)	-	๑	ปรับปรุงตำแหน่งตามมติ ก.อบต.๔/๖๔ สว.๒๐ เม.ย.๖๔	
๒๑	นักการภารโรง (ทั่วไป)	-	๑	นักการภารโรง (ทั่วไป)	-	๑		
๒๒	คนงานทั่วไป (ทั่วไป)	-	๑	คนงานทั่วไป (ทั่วไป)	-	๑		
๒๓	คนงานทั่วไป (ทั่วไป)	-	๑	คนงานทั่วไป (ทั่วไป)	-	๑	ว่าง (มติ ก.อบต.๑๑/๖๓ สว.๒๑ พ.ค.๖๓)	
	รวมสำนักปลัด อบต.		๑๙	รวมสำนักปลัด อบต.		๒๑		
๒๔	กองคลัง (๐๔) ผอ.กองคลัง (นักบริหารงานการคลัง)	ต้น	๑	กองคลัง (๐๔) ผอ.กองคลัง (นักบริหารงานการคลัง)	ต้น	๑	ตรวจสอบแล้ว ก.อบต.จังหวัดบึงกาฬ ครั้งที่ ๔ / ๒๕๖๔ ๒๐ เม.ย. ๖๔	
๒๕	นักวิชาการเงินและบัญชี	ขก.	๑	นักวิชาการเงินและบัญชี	ขก.	๑		
๒๖	นักวิชาการคลัง	ขก.	๑	นักวิชาการคลัง	ขก.	๑		
๒๗	นักวิชาการพัสดุ	ปก./ขก.	๑	นักวิชาการพัสดุ	ปก.	๑		เข้าสู่ตำแหน่ง (มติ ก.อบต.๓/๖๔ สว. ๑๖ มี.ค.๖๔)
๒๘	เจ้าพนักงานการเงินและบัญชี	ปง./ขง.	๑	เจ้าพนักงานการเงินและบัญชี	ปง./ขง.	๑		ว่างเต็ม
๒๙	เจ้าพนักงานพัสดุ	ขง.	๑	-	-	-		เข้าสู่ตำแหน่ง ยุกเล็ก (มติ ก.อบต. ๓/๖๔ สว. ๑๖ มี.ค.๖๔)
๓๐	เจ้าพนักงานจัดเก็บรายได้	ขง.	๑	เจ้าพนักงานจัดเก็บรายได้	ปง./ขง.	๑		ว่าง (มติ ก.อบต.๑๒/๖๓ สว.๑๗ พ.ย.๖๓)
	พนักงานจ้าง			พนักงานจ้าง				
๓๑	ผู้ช่วยเจ้าพนักงานจัดเก็บรายได้ (คุณวุฒิ)	-	๑	ผู้ช่วยเจ้าพนักงานจัดเก็บรายได้ (คุณวุฒิ)	-	๑		
๓๒	ผู้ช่วยเจ้าพนักงานธุรการ (คุณวุฒิ)	-	๑	ผู้ช่วยเจ้าพนักงานธุรการ (คุณวุฒิ)	-	๑		
	รวมกองคลัง		๙	รวมกองคลัง		๘		
๓๓	กองช่าง (๐๕) ผอ.กองช่าง (นักบริหารงานช่าง)	ต้น	๑	กองช่าง (๐๕) ผอ.กองช่าง (นักบริหารงานช่าง)	ต้น	๑		
๓๔	นายช่างโยธา	อาวุโส	๑	นายช่างโยธา	อาวุโส	๑		
	พนักงานจ้าง			พนักงานจ้าง				
๓๕	ผู้ช่วยเจ้าพนักงานธุรการ (คุณวุฒิ)	-	๑	ผู้ช่วยเจ้าพนักงานธุรการ (คุณวุฒิ)	-	๑	ก.อบต.จังหวัดบึงกาฬ	
๓๖	คนงานทั่วไป (ปฏิบัติงานช่างไฟฟ้า) (ทั่วไป)	-	๑	คนงานทั่วไป (ปฏิบัติงานช่างไฟฟ้า) (ทั่วไป)	-	๑		
	รวมกองช่าง		๔	รวมกองช่าง		๔		

ที่	โครงสร้างตามแผนอัตรากำลังเดิม (พ.ศ.๒๕๖๔ - ๒๕๖๖)	ระดับ	จำนวน	โครงสร้างตามแผนอัตรากำลังใหม่ (พ.ศ.๒๕๖๔ - ๒๕๖๖) ปรับปรุงครั้งที่ ๑	ระดับ	จำนวน	หมายเหตุ
๓๗	กองการศึกษา ศาสนา และวัฒนธรรม (๐๘)			กองการศึกษา ศาสนา และวัฒนธรรม (๐๘)			
	ผ.กองการศึกษา (นักบริหารงานการศึกษา)	ต้น	๑	ผ.กองการศึกษา (นักบริหารงานการศึกษา)	ต้น	๑	
๓๘	นักวิชาการศึกษา	ชก.	๑	นักวิชาการศึกษา	ชก.	๑	
	ศูนย์พัฒนาเด็กเล็ก			ศูนย์พัฒนาเด็กเล็ก			
	ศูนย์พัฒนาเด็กเล็กวัดบ้านดงขมภู			ศูนย์พัฒนาเด็กเล็กวัดบ้านดงขมภู			
๓๙	ครู	ชก.	๑	ครู	ชก.	๑	(จ่ายจากเงินอุดหนุน)
๔๐	ครู	-	๑	ครู	ชก.	๑	(จ่ายจากเงินอุดหนุน)
	ศูนย์พัฒนาเด็กเล็กบ้านนาอ่าง			ศูนย์พัฒนาเด็กเล็กบ้านนาอ่าง			
๔๑	ครู	ชก.	๑	ครู	ชก.	๑	(จ่ายจากเงินอุดหนุน)
๔๒	ครู	-	๑	ครู	-	๑	(จ่ายจากเงินอุดหนุน)
	พนักงานจ้าง			พนักงานจ้าง			
๔๓	ผู้ดูแลเด็ก (ทักษะ)	-	๑	ผู้ดูแลเด็ก (ทักษะ)	-	๑	ว่าง (มติ ก.อบต. ๑๓/๖๓ ลว. ๑๕ ธ.ค.๖๓) (จ่ายจากเงินอุดหนุน)
	ศูนย์พัฒนาเด็กเล็กบ้านบัวโคก			ศูนย์พัฒนาเด็กเล็กบ้านบัวโคก			
๔๔	ครู	ชก.	๑	ครู	ชก.	๑	(จ่ายจากเงินอุดหนุน)
๔๕	ครู	-	๑	ครู	ชก.	๑	(จ่ายจากเงินอุดหนุน)
๔๖	ครู	-	๑	ครู	-	๑	(จ่ายจากเงินอุดหนุน)
	พนักงานจ้าง			พนักงานจ้าง			
๔๗	ผู้ดูแลเด็ก (ทักษะ)	-	๑	ผู้ดูแลเด็ก (ทักษะ)	-	๑	(จ่ายจากเงินอุดหนุน)
	ศูนย์พัฒนาเด็กเล็กบ้านโนนจำปาทอง			ศูนย์พัฒนาเด็กเล็กบ้านโนนจำปาทอง			
๔๘	ครู	-	๑	ครู	-	๑	(จ่ายจากเงินอุดหนุน)
	พนักงานจ้าง			พนักงานจ้าง			
๔๙	ผู้ดูแลเด็ก (ทักษะ)	-	๑	ผู้ดูแลเด็ก (ทักษะ)	-	๑	(จ่ายจากเงินอุดหนุน)
๕๐	ผู้ดูแลเด็ก (ทักษะ)	-	๑	ผู้ดูแลเด็ก (ทักษะ)	-	๑	(จ่ายจากเงินรายได้)
	รวมกองการศึกษา ศาสนาและวัฒนธรรม		๑๔	รวมกองการศึกษา ศาสนาและวัฒนธรรม		๑๔	
๕๑	กองสวัสดิการสังคม (๑๑)			กองสวัสดิการสังคม (๑๑)			
	ผ.กองสวัสดิการสังคม (นักบริหารงานสวัสดิการสังคม)	ต้น	๑	ผ.กองสวัสดิการสังคม (นักบริหารงานสวัสดิการสังคม)	ต้น	๑	<p style="color: red; font-weight: bold;">ตรวจสอบแล้ว</p> <p style="color: red; font-weight: bold;">ก.อบต.จังหวัดบึงกาฬ ครั้งที่ ๕ / ๒๕๖๔</p> <p style="color: red; font-weight: bold;">๒๐ เม.ค.๖๔</p>
๕๒	นักพัฒนาชุมชน	ชก.	๑	นักพัฒนาชุมชน	ชก.	๑	
๕๓	เจ้าพนักงานธุรการ	ชง.	๑	เจ้าพนักงานธุรการ	ชง.	๑	
	พนักงานจ้าง			พนักงานจ้าง			
๕๔	ผู้ช่วยเจ้าหน้าที่พัฒนาชุมชน (คุณวุฒิ)	-	๑	ผู้ช่วยเจ้าหน้าที่พัฒนาชุมชน (คุณวุฒิ)	-	๑	
	รวมกองสวัสดิการสังคม		๔	รวมกองสวัสดิการสังคม		๔	
๕๕	-	-	-	หน่วยตรวจสอบภายใน (๑๒)			จัดตั้งขึ้นตามโครงสร้างใหม่
	-	-	-	นักวิชาการตรวจสอบภายใน	ปก./ชก.	๑	กำหนดเพิ่มตามโครงสร้างใหม่
				รวมหน่วยตรวจสอบภายใน		๑	
	รวมทั้งสิ้น		๕๒	รวมทั้งสิ้น		๕๔	

ก.อบต.จังหวัดบึงกาฬ

๔.๓ การเปรียบเทียบอัตราค่าจ้างองค์ประกอบของส่วนท้องถิ่นข้างเคียงที่มีงบประมาณ และอำนาจหน้าที่ใกล้เคียงกัน

ที่	อปท.	งบประมาณ พ.ศ. ๒๕๖๔	กำหนด ส่วนราชการ	การเปรียบเทียบอัตราค่าจ้าง				รวม
				พนักงานส่วนตำบล	พนักงานครูอบต.	ลูกจ้างประจำ	พนักงานจ้าง	
๑	อบต.โพธิ์หมากแข้ง	๕๓,๘๑๐,๐๐๐	๕	๒๕	๘	-	๒๑	๕๔
๒	อบต.ดงบัง	๔๙,๓๓๙,๐๐๐	๕	๒๓	๘	๒	๒๙	๖๒
๓	อบต.ท่าดอกรักษา	๔๘,๗๙๖,๖๕๐	๕	๒๒	๙	-	๓๑	๖๔

ก.อบต.จังหวัดบึงกาฬ

กรอบอัตรากำลัง ๓ ปี ประจำปีงบประมาณ พ.ศ. ๒๕๖๔ - ๒๕๖๖ ปรับปรุงครั้งที่ ๑

ส่วนราชการ	ระดับ	กรอบอัตรากำลัง	กรอบอัตรากำลังตำแหน่งที่คาดว่าจะต้องใช้ในช่วงระยะเวลา ๓ ปีข้างหน้า			อัตรากำลังคนเพิ่ม/ลด			หมายเหตุ	
			เดิม	๒๕๖๔	๒๕๖๕	๒๕๖๖	๒๕๖๔	๒๕๖๕		๒๕๖๖
ปลัดองค์การบริหารส่วนตำบล (นักบริหารงานท้องถิ่น)	กลาง	๑	๑	๑	๑	-	-	-		
รองปลัดองค์การบริหารส่วนตำบล (นักบริหารงานท้องถิ่น)	ต้น	๑	๑	๑	๑	-	-	-		
สำนักปลัด อบต. (๐๑)										
หัวหน้าสำนักปลัด (นักบริหารงานทั่วไป)	ต้น	๑	๑	๑	๑	-	-	-		
หัวหน้ากลุ่มงานการเจ้าหน้าที่	ชพ.	-	๑	๑	๑	+๑	-	-	กำหนดเพิ่มตามโครงสร้างใหม่	
หัวหน้ากลุ่มงานแผนงานและงบประมาณ	ชพ.	-	๑	๑	๑	+๑	-	-	กำหนดเพิ่มตามโครงสร้างใหม่	
นักทรัพยากรบุคคล	ชก.	๑	๑	๑	๑	-	-	-		
นักวิเคราะห์นโยบายและแผน	ชก.	๑	๑	๑	๑	-	-	-		
นิติกร	ปก./ชก.	๑	๑	๑	๑	-	-	-	ว่างเดิม	
นักวิชาการสาธารณสุข	ชก.	๑	๑	๑	๑	-	-	-		
นักป้องกันและบรรเทาสาธารณภัย	ปก.	๑	๑	๑	๑	-	-	-		
เจ้าพนักงานธุรการ	ชง.	๑	๑	๑	๑	-	-	-		
พนักงานจ้าง										
พนักงานจ้างตามภารกิจ (คุณวุฒิ)										
ผู้ช่วยเจ้าพนักงานธุรการ	-	๑	๑	๑	๑	-	-	-		
พนักงานจ้างตามภารกิจ (ทักษะ)										
พนักงานขับรถบรรทุกน้ำ	-	๑	๑	๑	๑	-	-	-		
พนักงานขับรถบรรทุกขยะ	-	๑	๑	๑	๑	-	-	-		
คนงานประจำรถบรรทุกขยะ	-	๑	๑	๑	๑	-	-	-	ปรับปรุงตำแหน่งตามมติ ก.อบต.๔/๖๔ ลว.๒๐ เม.ย.๖๔	
คนงานประจำรถบรรทุกขยะ	-	๑	๑	๑	๑	-	-	-	ปรับปรุงตำแหน่งตามมติ ก.อบต.๔/๖๔ ลว.๒๐ เม.ย.๖๔	
คนงานประจำรถบรรทุกขยะ	-	๑	๑	๑	๑	-	-	-	ปรับปรุงตำแหน่งตามมติ ก.อบต.๔/๖๔ ลว.๒๐ เม.ย.๖๔	
คนงานประจำรถบรรทุกขยะ	-	๑	๑	๑	๑	-	-	-	ปรับปรุงตำแหน่งตามมติ ก.อบต.๔/๖๔ ลว.๒๐ เม.ย.๖๔	
พนักงานดับเพลิง	-	๑	๑	๑	๑	-	-	-	ปรับปรุงตำแหน่งตามมติ ก.อบต.๔/๖๔ ลว.๒๐ เม.ย.๖๔	
พนักงานขับรถยนต์	-	๑	๑	๑	๑	-	-	-	ปรับปรุงตำแหน่งตามมติ ก.อบต.๔/๖๔ ลว.๒๐ เม.ย.๖๔	
พนักงานจ้างทั่วไป										
นักการภารโรง	-	๑	๑	๑	๑	-	-	-		
คนงานทั่วไป	-	๑	๑	๑	๑	-	-	-		
คนงานทั่วไป	-	๑	๑	๑	๑	-	-	-	ว่าง (มติ ก.อบต. ๑๗/๖๓ ลว. ๑๕ ธ.ค.๖๓)	
กองคลัง (๐๔)										
ผอ.กองคลัง (นักบริหารงานการคลัง)	ต้น	๑	๑	๑	๑	-	-	-		
นักวิชาการเงินและบัญชี	ชก.	๑	๑	๑	๑	-	-	-	ตรวจสอฯแล้ว 25/11 ก.อบต.จังหวัดบึงกาฬ ครั้งที่ ๔ / ๒๕๖๔ ๒๐ เม.ย.๖๔	
นักวิชาการคลัง	ชก.	๑	๑	๑	๑	-	-	-		
นักวิชาการพัสดุ (ปก./ชก.)	ชก.	๑	๑	๑	๑	-	-	-	เข้าสู่ตำแหน่ง (มติ ก.อบต.๓/๖๔ ลว. ๑๖ มี.ค.๖๔)	
เจ้าพนักงานการเงินและบัญชี (ปง./ชง.)	ปง./ชง.	๑	๑	๑	๑	-	-	-	ว่างเดิม	
เจ้าพนักงานพัสดุ	ชง.	๑	-	-	-	-๑	-	-	เข้าสู่ตำแหน่งยุบเลิก (มติ ก.อบต. ๓/๖๔ ลว. ๑๖ มี.ค.๖๔)	
เจ้าพนักงานจัดเก็บรายได้ (ปง./ชง.)	ชง.	๑	๑	๑	๑	-	-	-	ว่าง (มติ ก.อบต.๑๒/๖๓ ลว.๑๗ พ.ย.๖๓)	
พนักงานจ้าง										
พนักงานจ้างตามภารกิจ (คุณวุฒิ)										
ผู้ช่วยเจ้าพนักงานจัดเก็บรายได้	-	๑	๑	๑	๑	-	-	-		
ผู้ช่วยเจ้าพนักงานธุรการ	-	๑	๑	๑	๑	-	-	-		
กองช่าง (๐๕)										
ผอ.กองช่าง (นักบริหารงานช่าง)	ต้น	๑	๑	๑	๑	-	-	-		
นายช่างโยธา	อาวุโส	๑	๑	๑	๑	-	-	-		

ก.อบต.จังหวัดบึงกาฬ

ส่วนราชการ	ระดับ	กรอบ อัตรา กำลัง เดิม	กรอบอัตราตำแหน่งที่คาดว่าจะต้องใช้ในช่วง ระยะเวลา ๓ ปีข้างหน้า			อัตรากำลังคน เพิ่ม/ลด			หมายเหตุ
			๒๕๖๔	๒๕๖๕	๒๕๖๖	๒๕๖๔	๒๕๖๕	๒๕๖๖	
พนักงานจ้าง พนักงานจ้างตามภารกิจ (คุณวุฒิ) ผู้ช่วยเจ้าพนักงานธุรการ	-	๑	๑	๑	๑	-	-	-	
พนักงานจ้างทั่วไป คนงานทั่วไป (ปฏิบัติงานช่างไฟฟ้า)	-	๑	๑	๑	๑	-	-	-	
กองการศึกษา ศาสนา และวัฒนธรรม (๐๘) ผอ.กองการศึกษา ศาสนา และวัฒนธรรม (นักบริหารงานการศึกษา) นักวิชาการศึกษา	ต้น ชก.	๑ ๑	๑ ๑	๑ ๑	๑ ๑	- -	- -	- -	
ศูนย์พัฒนาเด็กเล็ก ศูนย์พัฒนาเด็กเล็กวัดบ้านคางหมู ครู	ชก.	๑	๑	๑	๑	-	-	-	(จ่ายจากเงินอุดหนุน)
ครู	ชก.	๑	๑	๑	๑	-	-	-	(จ่ายจากเงินอุดหนุน)
ศูนย์พัฒนาเด็กเล็กบ้านนาอ่าง ครู	ชก.	๑	๑	๑	๑	-	-	-	(จ่ายจากเงินอุดหนุน)
ครู	-	๑	๑	๑	๑	-	-	-	(จ่ายจากเงินอุดหนุน)
พนักงานจ้างตามภารกิจ (ทักษะ) ผู้ดูแลเด็ก (ทักษะ)	-	๑	๑	๑	๑	-	-	-	ว่าง (มติ ก.อบต. ๑๗/๖๓ สว. ๑๕ ๕.ค.๖๓) (จ่ายจากเงินอุดหนุน)
ศูนย์พัฒนาเด็กเล็กบ้านบัวโลก ครู	ชก.	๑	๑	๑	๑	-	-	-	(จ่ายจากเงินอุดหนุน)
ครู	ชก.	๑	๑	๑	๑	-	-	-	(จ่ายจากเงินอุดหนุน)
ครู	-	๑	๑	๑	๑	-	-	-	(จ่ายจากเงินอุดหนุน)
พนักงานจ้างตามภารกิจ (ทักษะ) ผู้ดูแลเด็ก (ทักษะ)	-	๑	๑	๑	๑	-	-	-	(จ่ายจากเงินอุดหนุน)
ศูนย์พัฒนาเด็กเล็กบ้านโนนจำปาทอง ครู	-	๑	๑	๑	๑	-	-	-	(จ่ายจากเงินอุดหนุน)
พนักงานจ้างตามภารกิจ (ทักษะ) ผู้ดูแลเด็ก (ทักษะ)	-	๑	๑	๑	๑	-	-	-	(จ่ายจากเงินอุดหนุน)
ผู้ดูแลเด็ก (ทักษะ)	-	๑	๑	๑	๑	-	-	-	(จ่ายจากเงินรายได้)
กองสวัสดิการสังคม (๑๑) ผอ.กองสวัสดิการสังคม (นักบริหารงานสวัสดิการสังคม) นักพัฒนาชุมชน	ต้น ชก.	๑ ๑	๑ ๑	๑ ๑	๑ ๑	- ๑	- ๑	- ๑	
เจ้าพนักงานธุรการ	ชง.	๑	๑	๑	๑	-	-	-	
พนักงานจ้างตามภารกิจ (คุณวุฒิ) ผู้ช่วยเจ้าหน้าที่พัฒนาชุมชน	-	๑	๑	๑	๑	-	-	-	
หน่วยตรวจสอบภายใน (๑๒) นักวิชาการตรวจสอบภายใน	ปก./ชก.	-	๑	๑	๑	+๑	-	-	จัดตั้งขึ้นตามโครงสร้างใหม่ กำหนดเพิ่มตามโครงสร้างใหม่
รวม		๕๒	๕๔	๕๔	๕๔	+๒	-	-	

ตรวจสอบแล้ว
ก.อบต.จังหวัดบึงกาฬ ครั้งที่ ๕ / ๒๕๖๔
๒๐ เม.ย ๖๔

๙. ภาวะค่าใช้จ่ายเกี่ยวกับเงินเดือนและประโยชน์ตอบแทนอื่น

๙.๑ การคำนวณภาวะค่าใช้จ่ายเกี่ยวกับเงินเดือนและประโยชน์ตอบแทนอื่น

ที่	ตำแหน่ง	ระดับ	จำนวน (คน)	เงินเดือน คนละ	เงินประจำตำแหน่ง	เงินตอบแทนประจำตำแหน่ง	รวม	ภาวะค่าใช้จ่ายที่เพิ่มขึ้นในแต่ละปี			หมายเหตุ
								๒๕๖๔	๒๕๖๕	๒๕๖๖	
๑	ปลัดองค์การบริหารส่วนตำบล (นักบริหารงานท้องถิ่น)	กลาง	๑	๔๔,๙๓๐	๗,๐๐๐	๗,๐๐๐	๗๐๗,๑๖๐	๑๙,๕๖๐	๑๙,๖๘๐	๑๙,๕๖๐	
๒	รองปลัดองค์การบริหารส่วนตำบล (นักบริหารงานท้องถิ่น)	ต้น	๑	๓๕,๒๒๐	๓,๕๐๐	๐	๔๖๔,๖๕๐	๑๓,๐๘๐	๑๓,๒๐๐	๑๓,๓๒๐	

สำนักปลัด

พนักงานส่วนตำบล มีอัตรากำลังปัจจุบัน จำนวน ๗ ตำแหน่ง ๗ อัตรา ดังนี้

ที่	ตำแหน่ง	ระดับ	จำนวน (คน)	เงินเดือน คนละ	เงินประจำตำแหน่ง	เงินตอบแทนประจำตำแหน่ง	รวม	ภาวะค่าใช้จ่ายที่เพิ่มขึ้นในแต่ละปี			หมายเหตุ
								๒๕๖๔	๒๕๖๕	๒๕๖๖	
๑	หัวหน้าสำนักปลัด (นักบริหารงานทั่วไป)	ต้น	๑	๓๑,๓๔๐	๓,๕๐๐	๐	๔๑๘,๐๘๐	๑๓,๓๒๐	๑๓,๓๒๐	๑๓,๔๔๐	
๒	นักทรัพยากรบุคคล	ชก.	๑	๓๑,๘๘๐	๐	๐	๓๘๒,๕๖๐	๑๓,๔๔๐	๑๓,๓๒๐	๑๓,๓๒๐	
๓	นักวิเคราะห์นโยบายและแผน	ชก.	๑	๒๘,๐๓๐	๐	๐	๓๓๖,๓๖๐	๑๒,๙๖๐	๑๓,๓๒๐	๑๓,๔๔๐	
๔	นิติกร	ปก./ชก.	๑	๒๙,๖๑๐	๐	๐	๓๕๕,๓๒๐	๑๒,๐๐๐	๑๒,๐๐๐	๑๒,๐๐๐	ว่างเดิม
๕	นักวิชาการสาธารณสุข	ชก.	๑	๒๙,๑๑๐	๐	๐	๓๔๙,๓๒๐	๑๓,๓๒๐	๑๓,๔๔๐	๑๓,๓๒๐	
๖	นักป้องกันและบรรเทาสาธารณภัย	ปก.	๑	๒๓,๗๑๐	๐	๐	๒๘๔,๕๒๐	๙,๒๔๐	๙,๔๘๐	๙,๗๒๐	
๗	เจ้าพนักงานธุรการ	ชง.	๑	๒๑,๑๙๐	๐	๐	๒๕๔,๒๘๐	๑๐,๒๐๐	๑๐,๕๖๐	๑๐,๘๐๐	

พนักงานจ้าง มีอัตรากำลังปัจจุบัน จำนวน ๘ ตำแหน่ง ๑๒ อัตรา ดังนี้

ที่	ตำแหน่ง	ระดับ	จำนวน (คน)	ค่าตอบแทน คนละ	เงินประจำตำแหน่ง	เงินตอบแทนประจำตำแหน่ง	รวม	ภาวะค่าใช้จ่ายที่เพิ่มขึ้นในแต่ละปี			หมายเหตุ
								๒๕๖๔	๒๕๖๕	๒๕๖๖	
พนักงานจ้างตามภารกิจ (คุณวุฒิ)											
๑	ผู้ช่วยเจ้าพนักงานธุรการ	-	๑	๑๕,๓๒๐	๐	๐	๑๘๓,๘๔๐	๗,๔๔๐	๗,๖๘๐	๘,๐๔๐	
พนักงานจ้างตามภารกิจ (ทักษะ)											
๒	พนักงานขับรถบรรทุกน้ำ	-	๑	๑๓,๕๕๐	๐	๐	๑๖๒,๖๐๐	๖,๖๐๐	๖,๘๔๐	๗,๐๘๐	
๓	พนักงานขับรถบรรทุกขยะ	-	๑	๑๓,๑๐๐	๐	๐	๑๕๗,๒๐๐	๖,๓๖๐	๖,๖๐๐	๖,๘๔๐	
๔	คนงานประจำรถบรรทุกขยะ	-	๑	๙,๔๐๐	๐	๐	๑๑๒,๘๐๐	๔,๕๖๐	๔,๘๐๐	๔,๙๒๐	ปรับปรุงตำแหน่งตามมติ ก.อบต.๘๖๔/๒๕๖๖ ม.๕.๒๔
๕	คนงานประจำรถบรรทุกขยะ	-	๑	๙,๔๐๐	๐	๐	๑๑๒,๘๐๐	๔,๕๖๐	๔,๘๐๐	๔,๙๒๐	ปรับปรุงตำแหน่งตามมติ ก.อบต.๘๖๔/๒๕๖๖ ม.๕.๒๔
๖	คนงานประจำรถบรรทุกขยะ	-	๑	๙,๔๐๐	๐	๐	๑๑๒,๘๐๐	๔,๕๖๐	๔,๘๐๐	๔,๙๒๐	ปรับปรุงตำแหน่งตามมติ ก.อบต.๘๖๔/๒๕๖๖ ม.๕.๒๔
๗	คนงานประจำรถบรรทุกขยะ	-	๑	๙,๔๐๐	๐	๐	๑๑๒,๘๐๐	๔,๕๖๐	๔,๘๐๐	๔,๙๒๐	ปรับปรุงตำแหน่งตามมติ ก.อบต.๘๖๔/๒๕๖๖ ม.๕.๒๔
๘	พนักงานดับเพลิง	-	๑	๙,๔๐๐	๐	๐	๑๑๒,๘๐๐	๔,๕๖๐	๔,๘๐๐	๔,๙๒๐	ปรับปรุงตำแหน่งตามมติ ก.อบต.๘๖๔/๒๕๖๖ ม.๕.๒๔
๙	พนักงานขับรถยนต์	-	๑	๙,๔๐๐	๐	๐	๑๑๒,๘๐๐	๔,๕๖๐	๔,๘๐๐	๔,๙๒๐	ปรับปรุงตำแหน่งตามมติ ก.อบต.๘๖๔/๒๕๖๖ ม.๕.๒๔
พนักงานจ้างทั่วไป											
๑๐	นักการภารโรง	-	๑	๙,๐๐๐	๐	๐	๑๐๘,๐๐๐	๐	๐	๐	
๑๑	คนงานทั่วไป	-	๑	๙,๐๐๐	๐	๐	๑๐๘,๐๐๐	๐	๐	๐	
๑๒	คนงานทั่วไป	-	๑	๙,๐๐๐	๐	๐	๑๐๘,๐๐๐	๐	๐	๐	ว่าง มติ ก.อบต.๑๑/๖๓

ปี ๒๕๖๔ สำนักปลัด มีความต้องการกำหนดตำแหน่ง เพิ่มขึ้น ๒ ตำแหน่ง ๒ อัตรา ดังนี้

ที่	ตำแหน่ง	ระดับ	จำนวน (คน)	เงินเดือนขั้นต่ำ (๑)	เงินเดือนขั้นสูง (๒)	ก.อบต.จังหวัดบึงกาฬ เงินเดือนเฉลี่ย ที่ต้องตั้งไว้ (๑) + (๒) / ๒x๑๒			หมายเหตุ
						๑	๒	๓	
๑	หัวหน้ากลุ่มงานการเจ้าหน้าที่	ชพ.	๑	-	-	-	-	-	กำหนดเพิ่มตามโครงสร้างใหม่
๒	หัวหน้ากลุ่มงานแผนงานและงบประมาณ	ชพ.	๑	-	-	-	-	-	กำหนดเพิ่มตามโครงสร้างใหม่

กองคลัง

พนักงานส่วนตำบล มีอัตราค่าจ้างปัจจุบัน จำนวน ๖ ตำแหน่ง ๖ อัตรา ดังนี้

ที่	ตำแหน่ง	ระดับ	จำนวน (คน)	เงินเดือน คนละ	เงิน ประจำ ตำแหน่ง	เงินตอบ แทนประจำ ตำแหน่ง	รวม	ภาระค่าใช้จ่ายที่เพิ่มขึ้นในแต่ละปี			หมายเหตุ
								๒๕๖๔	๒๕๖๕	๒๕๖๖	
๑	ผู้อำนวยการกองคลัง (นักบริหารงานการคลัง)	ต้น	๑	๓๕,๒๒๐	๓,๕๐๐	๐	๔๖๔,๖๔๐	๑๓,๐๘๐	๑๓,๒๐๐	๑๓,๓๒๐	
๒	นักวิชาการเงินและบัญชี	ชก.	๑	๒๙,๖๘๐	๐	๐	๓๕๖,๑๖๐	๑๓,๓๒๐	๑๓,๐๘๐	๑๓,๔๔๐	
๓	นักวิชาการคลัง	ชก.	๑	๓๐,๗๙๐	๐	๐	๓๖๙,๔๘๐	๑๓,๐๘๐	๑๓,๔๔๐	๑๓,๓๒๐	
๔	นักวิชาการพัสดุ	ปก./ชก.	๑	๑๗,๘๘๐	๐	๐	๒๑๔,๕๖๐	๗,๖๘๐	๗,๖๘๐	๗,๖๘๐	เข้าสู่ตำแหน่ง มติ ก.อบต. ๓/๖๔ ลว.๑๖ มี.ค.๖๔
๕	เจ้าพนักงานการเงินและบัญชี	ปง./ชง.	๑	๒๔,๘๒๕	๐	๐	๒๙๗,๙๐๐	๙,๗๒๐	๙,๗๒๐	๙,๗๒๐	ว่างเดิม
๖	เจ้าพนักงานจัดเก็บรายได้	ปง./ชง.	๑	๒๔,๘๒๕	๐	๐	๒๙๗,๙๐๐	๙,๗๒๐	๙,๗๒๐	๙,๗๒๐	ว่าง ตามมติ ก.อบต.๑๒/๖๓ ลว.๑๗ พ.ย.๖๓

พนักงานจ้าง มีอัตราค่าจ้างปัจจุบัน จำนวน ๒ ตำแหน่ง ๒ อัตรา ดังนี้

ที่	ตำแหน่ง	ระดับ	จำนวน (คน)	ค่าตอบแทน คนละ	เงิน ประจำ ตำแหน่ง	เงินตอบ แทนประจำ ตำแหน่ง	รวม	ภาระค่าใช้จ่ายที่เพิ่มขึ้นในแต่ละปี			หมายเหตุ
								๒๕๖๔	๒๕๖๕	๒๕๖๖	
	พนักงานจ้างตามภารกิจ (คุณวุฒิ)										
๑	ผู้ช่วยเจ้าพนักงานจัดเก็บรายได้	-	๑	๑๕,๐๓๐	๐	๐	๑๘๐,๓๖๐	๗,๓๒๐	๗,๕๖๐	๗,๙๒๐	
๒	ผู้ช่วยเจ้าพนักงานธุรการ	-	๑	๑๕,๑๗๐	๐	๐	๑๘๒,๐๔๐	๗,๓๒๐	๗,๖๘๐	๗,๙๒๐	

กองช่าง

พนักงานส่วนตำบล มีอัตราค่าจ้างปัจจุบัน จำนวน ๒ ตำแหน่ง ๒ อัตรา ดังนี้

ที่	ตำแหน่ง	ระดับ	จำนวน (คน)	เงินเดือน คนละ	เงิน ประจำ ตำแหน่ง	เงินตอบ แทนประจำ ตำแหน่ง	รวม	ภาระค่าใช้จ่ายที่เพิ่มขึ้นในแต่ละปี			หมายเหตุ
								๒๕๖๔	๒๕๖๕	๒๕๖๖	
๑	ผู้อำนวยการกองช่าง (นักบริหารงานช่าง)	ต้น	๑	๓๐,๒๒๐	๓,๕๐๐	๐	๔๐๔,๖๔๐	๑๓,๔๔๐	๑๓,๓๒๐	๑๓,๓๒๐	
๒	นายช่างโยธา	อาวุโส	๑	๒๕,๔๗๐	๐	๐	๓๐๕,๖๔๐	๑๑,๘๘๐	๑๒,๒๔๐	๑๒,๙๖๐	

พนักงานจ้าง มีอัตราค่าจ้างปัจจุบัน จำนวน ๒ ตำแหน่ง ๒ อัตรา ดังนี้

ที่	ตำแหน่ง	ระดับ	จำนวน (คน)	ค่าตอบแทน คนละ	เงิน ประจำ ตำแหน่ง	เงินตอบ แทนประจำ ตำแหน่ง	รวม	ภาระค่าใช้จ่ายที่เพิ่มขึ้นในแต่ละปี			หมายเหตุ
								๒๕๖๔	๒๕๖๕	๒๕๖๖	
	พนักงานจ้างตามภารกิจ (คุณวุฒิ)										
๑	ผู้ช่วยเจ้าพนักงานธุรการ	-	๑	๑๑,๕๐๐	๐	๐	๑๓๘,๐๐๐	๕,๕๒๐	๕,๗๖๐	๖,๐๐๐	
	พนักงานจ้างทั่วไป										
๓	คนงานทั่วไป (ปฏิบัติงานช่างไฟฟ้า)	-	๑	๙,๐๐๐	๐	๐	๑๐๘,๐๐๐	๐	๐	๐	

กองการศึกษา ศาสนาและวัฒนธรรม

พนักงานส่วนตำบล มีอัตราค่าจ้างปัจจุบัน จำนวน ๒ ตำแหน่ง ๒ อัตรา ดังนี้

ที่	ตำแหน่ง	ระดับ	จำนวน (คน)	เงินเดือน คนละ	เงิน ประจำ ตำแหน่ง	เงินตอบ แทนประจำ ตำแหน่ง	รวม	ภาระค่าใช้จ่ายที่เพิ่มขึ้นในแต่ละปี			หมายเหตุ
								๒๕๖๔	๒๕๖๕	๒๕๖๖	
๑	ผู้อำนวยการกองการศึกษา (นักบริหารงานการศึกษา)	ต้น	๑	๓๐,๒๒๐	๓,๕๐๐	๐	๔๐๔,๖๔๐	๑๓,๓๒๐	๑๓,๔๔๐	๑๓,๓๒๐	
๒	นักวิชาการศึกษา	ชก.	๑	๓๑,๘๘๐	๐	๐	๓๘๒,๕๖๐	๑๓,๔๔๐	๑๓,๓๒๐	๑๓,๓๒๐	

ก.อบต.จังหวัดบึงกาฬ

พนักงานองค์การบริหารส่วนตำบล และผู้ดูแลเด็ก (จ่ายจากเงินอุดหนุน) มีอัตรากำลังปัจจุบัน จำนวน ๓ ตำแหน่ง ๑๓ อัตรา ดังนี้

ที่	ตำแหน่ง	ระดับ	จำนวน (คน)	เงินเดือน คนละ	เงินประจำตำแหน่ง	เงินตอบแทนประจำตำแหน่ง	รวม	ภาระค่าใช้จ่ายที่เพิ่มขึ้นในแต่ละปี			หมายเหตุ
								๒๕๖๔	๒๕๖๕	๒๕๖๖	
ศูนย์พัฒนาเด็กเล็กวัดบ้านดงขมภู											
๑	ครู	ชก.	๑	๒๖,๑๐๐	๓,๕๐๐	๐	๓๕,๕๐๐	๐	๐	๐	จ่ายจากเงินอุดหนุน
๒	ครู	ชก.	๑	๒๔,๙๙๐	๓,๕๐๐	๐	๒๙,๔๘๐	๐	๐	๐	จ่ายจากเงินอุดหนุน
ศูนย์พัฒนาเด็กเล็กบ้านนาอ่าง											
๓	ครู	ชก.	๑	๒๖,๗๑๐	๓,๕๐๐	๐	๓๖,๒๑๐	๐	๐	๐	จ่ายจากเงินอุดหนุน
๔	ครู	-	๑	๒๑,๒๔๐	๐	๐	๒๑,๒๔๐	๐	๐	๐	จ่ายจากเงินอุดหนุน
๕	ผู้ดูแลเด็ก (ทักษะ)	-	๑	๑๑,๔๐๐	๐	๐	๑๓,๖๐๐	๐	๐	๐	ว่าง ตามมติ ก.อบต. ๑๓/๖๓ สว. ๑๕ ธ.ค.๖๓
ศูนย์พัฒนาเด็กเล็กบ้านบัวโคก											
๖	ครู	ชก.	๑	๒๖,๘๒๐	๓,๕๐๐	๐	๓๖,๓๒๐	๐	๐	๐	จ่ายจากเงินอุดหนุน
๗	ครู	ชก.	๑	๒๕,๙๐๐	๓,๕๐๐	๐	๓๕,๔๐๐	๐	๐	๐	จ่ายจากเงินอุดหนุน
๘	ครู	-	๑	๒๑,๒๔๐	๐	๐	๒๑,๒๔๐	๐	๐	๐	จ่ายจากเงินอุดหนุน
๙	ผู้ดูแลเด็ก (ทักษะ)	-	๑	๑๑,๔๐๐	๐	๐	๑๓,๖๐๐	๐	๐	๐	จ่ายจากเงินอุดหนุน
ศูนย์พัฒนาเด็กเล็กบ้านโนนจำปาทอง											
๑๐	ครู	-	๑	๒๒,๐๖๐	๐	๐	๒๒,๐๖๐	๐	๐	๐	จ่ายจากเงินอุดหนุน
๑๑	ผู้ดูแลเด็ก (ทักษะ)	-	๑	๑๑,๔๐๐	๐	๐	๑๓,๖๐๐	๐	๐	๐	จ่ายจากเงินอุดหนุน
๑๒	ผู้ดูแลเด็ก (ทักษะ)	-	๑	๐	๐	๐	๐	๐	๐	๐	งบอบต.

ผู้ดูแลเด็ก (จ่ายจากเงินรายได้ อบต.) มีอัตรากำลังปัจจุบัน จำนวน ๑ ตำแหน่ง ๔ อัตรา ดังนี้

ที่	ตำแหน่ง	ระดับ	จำนวน (คน)	ค่าตอบแทน คนละ	ค่าตอบแทน งบอุดหนุน คนละ	ค่าตอบแทน งบต.สมทบ	รวม (ค่าตอบแทน งบต.สมทบx๑๒)	ภาระค่าใช้จ่ายที่เพิ่มขึ้นในแต่ละปี			หมายเหตุ
								๒๕๖๔	๒๕๖๕	๒๕๖๖	
ศูนย์พัฒนาเด็กเล็กบ้านบัวโคก											
๑	ผู้ดูแลเด็ก (ทักษะ)	-	๑	๑๔,๗๓๐	๑๑,๔๐๐	๓,๓๓๐	๓๙,๔๖๐	๑,๖๘๐	๑,๖๘๐	๑,๘๐๐	อุดหนุน/งบต.สมทบ
ศูนย์พัฒนาเด็กเล็กบ้านโนนจำปาทอง											
๒	ผู้ดูแลเด็ก (ทักษะ)	-	๑	๑๓,๒๘๕	๑๑,๔๐๐	๑,๘๘๕	๒๖,๖๒๐	๙๖๐	๙๖๐	๑,๐๘๐	อุดหนุน/งบต.สมทบ
๓	ผู้ดูแลเด็ก (ทักษะ)	-	๑	๑๐,๘๗๐	๐	๐	๑๐,๘๗๐	๕,๒๘๐	๕,๕๒๐	๕,๗๖๐	จ้างงบอบต.

กองสวัสดิการสังคม

พนักงานส่วนตำบล มีอัตรากำลังปัจจุบัน จำนวน ๓ ตำแหน่ง ๓ อัตรา ดังนี้

ที่	ตำแหน่ง	ระดับ	จำนวน (คน)	เงินเดือน คนละ	เงินประจำตำแหน่ง	เงินตอบแทนประจำตำแหน่ง	รวม	ภาระค่าใช้จ่ายที่เพิ่มขึ้นในแต่ละปี			หมายเหตุ
								๒๕๖๔	๒๕๖๕	๒๕๖๖	
๑	ผู้อำนวยการกองสวัสดิการสังคม (นักบริหารงานสวัสดิการสังคม)	ต้น	๑	๓๐,๗๙๐	๓,๕๐๐	๐	๔๑,๒๙๐	๑๓,๐๘๐	๑๓,๔๔๐	๑๓,๓๒๐	
๒	นักพัฒนาชุมชนชำนาญการ	ชก.	๑	๓๑,๓๔๐	๐	๐	๓๑,๓๔๐	๑๓,๓๒๐	๑๓,๓๒๐	๑๓,๔๔๐	
๓	เจ้าพนักงานธุรการชำนาญงาน	ชง.	๑	๒๐,๓๖๐	๐	๐	๒๐,๓๖๐	๙,๙๖๐	๑๐,๒๐๐	๑๐,๕๖๐	

พนักงานจ้าง มีอัตรากำลังปัจจุบัน จำนวน ๑ ตำแหน่ง ๑ อัตรา ดังนี้

ที่	ตำแหน่ง	ระดับ	จำนวน (คน)	เงินเดือน คนละ	เงินประจำตำแหน่ง	เงินตอบแทนประจำตำแหน่ง	รวม	ภาระค่าใช้จ่ายที่เพิ่มขึ้นในแต่ละปี			หมายเหตุ
								๒๕๖๔	๒๕๖๕	๒๕๖๖	
พนักงานจ้างตามภารกิจ (คุณวุฒิม)											
๑	ผู้ช่วยเจ้าหน้าที่พัฒนาชุมชน	-	๑	๑๓,๑๖๐	๐	๐	๑๓,๑๖๐	๖,๓๖๐	๖,๖๐๐	๖,๘๔๐	

ก.อบต.จังหวัดบึงกาฬ

หน่วยตรวจสอบภายใน

ปี ๒๕๖๔ หน่วยตรวจสอบภายใน มีความต้องการกำหนดตำแหน่ง เพิ่มขึ้น ๑ ตำแหน่ง ๑ อัตรา ดังนี้

ที่	ตำแหน่ง	ระดับ	จำนวน (คน)	เงินเดือนขั้นต่ำ (๑)	เงินเดือนขั้นสูง (๒)	เงินเดือนเฉลี่ย ที่ต้องตั้งไว้ (๑) + (๒)/๒x๑๒	หมายเหตุ
๑	นักวิชาการตรวจสอบภายใน	ปก./ชก.	๑	๙,๗๔๐	๔๙,๔๘๐	๓๕๕,๓๒๐	กำหนดเพิ่มตามโครงสร้างใหม่

ตั้งค่างบประมาณรายจ่ายประจำปี ดังนี้

ที่	ปี ๒๕๖๔	ปี ๒๕๖๕	ปี ๒๕๖๖
๑	๕๓,๘๑๐,๐๐๐	๕๖,๕๐๐,๕๐๐	๕๙,๓๒๕,๕๒๕

ก.อบต.จังหวัดบึงกาฬ

หมายเหตุ

๑. ฐานการคำนวณงบประมาณรายจ่ายประจำปี พ.ศ. ๒๕๖๔ = งบประมาณรายจ่ายประจำปี ๒๕๖๔
๒. ฐานการคำนวณงบประมาณรายจ่ายประจำปี ๒๕๖๕ = ประมาณการเพิ่มขึ้นร้อยละ ๕ ของงบประมาณรายจ่ายประจำปี ๒๕๖๔
๓. ฐานการคำนวณงบประมาณรายจ่ายประจำปี ๒๕๖๖ = ประมาณการเพิ่มขึ้นร้อยละ ๕ ของงบประมาณรายจ่ายประจำปี ๒๕๖๕

๙.๒ ภาวะค่าใช้จ่ายและประโยชน์ตอบแทนอื่นของพนักงานส่วนตำบล พนักงานครูและบุคลากรทางการศึกษา ลูกจ้าง และพนักงานจ้าง

แผนอัตรากำลัง ๓ ปี (พ.ศ.๒๕๖๔ - พ.ศ. ๒๕๖๖) ปรับปรุงครั้งที่ ๑ องค์การบริหารส่วนตำบลโพธิ์หมากแข้ง อำเภอเมืองหนองบัวลำภู

ที่	ชื่อสายงาน	ระดับตำแหน่ง	จำนวนทั้งหมด	จำนวนที่มีอยู่ปัจจุบัน		อัตราค่าจ้างที่เพิ่มขึ้น			ค่าจ้างรวม (ก)			หมายเหตุ	การพิจารณา นัก อ.ก.ก. แผนฯ	การพิจารณา นัก อ.ก.ก. จ.น.ก.	
				จำนวน (คน)	เงินประจำตำแหน่ง (ข)	๒๕๖๔	๒๕๖๕	๒๕๖๖	๒๕๖๔	๒๕๖๕	๒๕๖๖				
๑	บุคลากรบริหารส่วนตำบล (นักบริหารงานท้องถิ่น)	ก.ก.๓	๑	๕๓๕,๑๖๐	๑	๑	๑	๑	๑	๑	๑	๕๓๕,๑๖๐			
๒	รองปลัดองค์การบริหารส่วนตำบล (นักบริหารงานท้องถิ่น)	ต.น	๑	๕๒๒,๖๕๐	๑	๑	๑	๑	๑	๑	๑	๕๒๒,๖๕๐			
๓	หัวหน้าสำนักงานคลัง (นักบริหารงานทั่วไป)	ต.น	๑	๓๗๖,๐๘๐	๑	๑	๑	๑	๑	๑	๑	๓๗๖,๐๘๐			
๔	หัวหน้ากลุ่มงานการเจ้าหน้าที่	ช.พ.	-	๐	๐	๐	๐	๐	๐	๐	๐	๐			
๕	หัวหน้ากลุ่มงานแผนงานและงบประมาณ	ช.พ.	-	๐	๐	๐	๐	๐	๐	๐	๐	๐			
๖	นักบริหารงานบุคคล	ช.ก.	๑	๓๒๖,๕๖๐	๑	๑	๑	๑	๑	๑	๑	๓๒๖,๕๖๐			
๗	นักวิเคราะห์นโยบายและแผน	ช.ก.	๑	๓๒๖,๓๖๐	๑	๑	๑	๑	๑	๑	๑	๓๒๖,๓๖๐			
๘	นิติกร	ป.ก./ช.ก.	๑	๓๕๕,๓๒๐	๑	๑	๑	๑	๑	๑	๑	๓๕๕,๓๒๐			
๙	นักวิชาการสาธารณสุข	ป.ก.	๑	๓๕๕,๓๒๐	๑	๑	๑	๑	๑	๑	๑	๓๕๕,๓๒๐			
๑๐	นักป้องกันและบรรเทาสาธารณภัย	ป.ก.	๑	๓๕๕,๓๒๐	๑	๑	๑	๑	๑	๑	๑	๓๕๕,๓๒๐			
๑๑	เจ้าพนักงานธุรการ	ช.ง.	๑	๒๕๕,๒๕๐	๑	๑	๑	๑	๑	๑	๑	๒๕๕,๒๕๐			
๑๒	ผู้ช่วยเจ้าพนักงานธุรการ	-	๑	๑๘๓,๕๕๐	๑	๑	๑	๑	๑	๑	๑	๑๘๓,๕๕๐			
๑๓	พนักงานจ้างตามภารกิจ (กักขัง)	-	๑	๑๖๖,๖๐๐	๑	๑	๑	๑	๑	๑	๑	๑๖๖,๖๐๐			
๑๔	พนักงานจ้างตามภารกิจ (กักขัง)	-	๑	๑๖๖,๖๐๐	๑	๑	๑	๑	๑	๑	๑	๑๖๖,๖๐๐			
๑๕	พนักงานจ้างตามภารกิจ (กักขัง)	-	๑	๑๖๖,๖๐๐	๑	๑	๑	๑	๑	๑	๑	๑๖๖,๖๐๐			
๑๖	พนักงานจ้างตามภารกิจ (กักขัง)	-	๑	๑๖๖,๖๐๐	๑	๑	๑	๑	๑	๑	๑	๑๖๖,๖๐๐			
๑๗	พนักงานจ้างตามภารกิจ (กักขัง)	-	๑	๑๖๖,๖๐๐	๑	๑	๑	๑	๑	๑	๑	๑๖๖,๖๐๐			
๑๘	พนักงานจ้างตามภารกิจ (กักขัง)	-	๑	๑๖๖,๖๐๐	๑	๑	๑	๑	๑	๑	๑	๑๖๖,๖๐๐			
๑๙	พนักงานจ้างตามภารกิจ (กักขัง)	-	๑	๑๖๖,๖๐๐	๑	๑	๑	๑	๑	๑	๑	๑๖๖,๖๐๐			
๒๐	พนักงานจ้างตามภารกิจ (กักขัง)	-	๑	๑๖๖,๖๐๐	๑	๑	๑	๑	๑	๑	๑	๑๖๖,๖๐๐			
๒๑	พนักงานจ้างตามภารกิจ (กักขัง)	-	๑	๑๖๖,๖๐๐	๑	๑	๑	๑	๑	๑	๑	๑๖๖,๖๐๐			
๒๒	พนักงานจ้างตามภารกิจ (กักขัง)	-	๑	๑๖๖,๖๐๐	๑	๑	๑	๑	๑	๑	๑	๑๖๖,๖๐๐			
๒๓	ผู้อำนวยการกองคลัง (นักบริหารงานการคลัง)	ต.น	๑	๕๒๒,๖๕๐	๑	๑	๑	๑	๑	๑	๑	๕๒๒,๖๕๐			
๒๔	นักวิชาการการเงินและบัญชี	ป.ก.	๑	๓๖๖,๓๖๐	๑	๑	๑	๑	๑	๑	๑	๓๖๖,๓๖๐			
๒๕	นักวิชาการคลัง	ช.ก.	๑	๓๖๕,๕๕๐	๑	๑	๑	๑	๑	๑	๑	๓๖๕,๕๕๐			
๒๖	นักวิชาการพัสดุ	ป.ง.	๑	๒๕๕,๕๖๐	๑	๑	๑	๑	๑	๑	๑	๒๕๕,๕๖๐			
๒๗	เจ้าพนักงานพัสดุ	ช.ง.	๑	๑๖๖,๖๐๐	๑	๑	๑	๑	๑	๑	๑	๑๖๖,๖๐๐			
๒๘	เจ้าพนักงานการเงินและบัญชี	ป.น/ช.ง.	๑	๒๗๗,๕๐๐	๑	๑	๑	๑	๑	๑	๑	๒๗๗,๕๐๐			
๒๙	เจ้าพนักงานเงินคลังที่รายได้	ป.น/ช.ง.	๑	๒๗๗,๕๐๐	๑	๑	๑	๑	๑	๑	๑	๒๗๗,๕๐๐			
๓๐	ผู้ช่วยเจ้าพนักงานเงินคลังที่รายได้	-	๑	๑๘๐,๓๖๐	๑	๑	๑	๑	๑	๑	๑	๑๘๐,๓๖๐			
๓๑	ผู้ช่วยเจ้าพนักงานธุรการ	-	๑	๑๕๖,๐๕๐	๑	๑	๑	๑	๑	๑	๑	๑๕๖,๐๕๐			
๓๒	ผู้อำนวยการกองช่าง (นักบริหารงานช่าง)	ต.น	๑	๓๖๖,๖๕๐	๑	๑	๑	๑	๑	๑	๑	๓๖๖,๖๕๐			
๓๓	นายช่างโยธา	อ.ว.ร.๓	๑	๓๐๕,๖๕๐	๑	๑	๑	๑	๑	๑	๑	๓๐๕,๖๕๐			
๓๔	ผู้ช่วยเจ้าพนักงานโยธา	-	๑	๑๓๕,๐๐๐	๑	๑	๑	๑	๑	๑	๑	๑๓๕,๐๐๐			
๓๕	พนักงานจ้างทั่วไป (ปฏิบัติงานช่างไฟฟ้า)	-	๑	๑๖๖,๖๐๐	๑	๑	๑	๑	๑	๑	๑	๑๖๖,๖๐๐			

รวมยอดรวมเงินจ้าง
ปีงบประมาณ ๒๕๖๔ ๒๕๖๕ ๒๕๖๖
๖๓ (นัก อ.ก.ก. ๑๗/๖๓ ๕๓ ๕๓ ๕๓)

นาย...
ผู้อำนวยการกองคลัง

ที่	ชื่อสายงาน	ระดับ ตำแหน่ง	จำนวน ทั้งหมด	จำนวนที่ปฏิบัติงาน		อัตราค่าจ้างที่เพิ่มขึ้น		ค่าใช้จ่ารวม		หมายเหตุ	การพิจารณา มติ อ.ก.ก. แผนฯ	
				จำนวน (คน)	เงินเดือน ตำแหน่ง (๑)	เงินประจำ ตำแหน่ง (๒)	อัตราค่าจ้าง ใหม่/ลด	เพิ่ม/ลด	๒๕๖๕			๒๕๖๖
กองการศึกษา (๑๕)												
๓๖	ผู้อำนวยการกองการศึกษา ศาสนาและวัฒนธรรม (นักบริหารงานการศึกษา)	ต้น	๑	๓๖๒,๖๕๐	๕๖,๐๐๐	๑	๑	๑๓,๓๖๐	๑๓,๓๖๐	๔๗๖,๐๑๐	๕๕๕,๗๑๐	(๓๐,๒๒๐)
๓๗	นักวิชาการศึกษา	ช.ก.	๑	๓๗๖,๕๖๐	๐	๑	๑	๑๓,๕๕๐	๑๓,๓๖๐	๔๙๐,๑๒๐	๕๒๖,๖๕๐	(๓๖,๕๓๐)
ศูนย์พัฒนาเด็กเล็กวัดบ้านดงหมอก												
๓๘	ครู	ช.ก.	๑	-	-	๑	๑	-	-	-	-	จ่ายจากเงินอุดหนุน
๓๙	ครู	ช.ก.	๑	-	-	๑	๑	-	-	-	-	จ่ายจากเงินอุดหนุน
๔๐	ครู	ช.ก.	๑	-	-	๑	๑	-	-	-	-	จ่ายจากเงินอุดหนุน
๔๑	ครู	-	๑	-	-	๑	๑	-	-	-	-	จ่ายจากเงินอุดหนุน
๔๒	ผู้ดูแลเด็ก (พี่เลี้ยง)	-	๑	-	-	๑	๑	-	-	-	-	ว่าง (มติ ก.อบต.๓๗/๒๓ ส.ว. ๑๕ ๕.๓.๖๓)
ศูนย์พัฒนาเด็กเล็กบ้านบึงไผ่												
๔๓	ครู	ช.ก.	๑	-	-	๑	๑	-	-	-	-	จ่ายจากเงินอุดหนุน
๔๔	ครู	ช.ก.	๑	-	-	๑	๑	-	-	-	-	จ่ายจากเงินอุดหนุน
๔๕	ครู	-	๑	-	-	๑	๑	-	-	-	-	จ่ายจากเงินอุดหนุน
๔๖	ผู้ดูแลเด็ก (พี่เลี้ยง)	-	๑	๓๙,๕๖๐	๐	๑	๑	๑,๖๘๐	๑,๖๘๐	๔๑,๒๔๐	๔๕,๒๒๐	อุทหนุ/อบต.สมทพ
๔๗	ครู	-	๑	-	-	๑	๑	-	-	-	-	จ่ายจากเงินอุดหนุน
๔๘	ผู้ดูแลเด็ก (พี่เลี้ยง)	-	๑	๒๒,๖๒๐	-	๑	๑	๙๖๐	๙๖๐	๒๓,๕๘๐	๒๕,๒๒๐	อุทหนุ/อบต.สมทพ
๔๙	ผู้ดูแลเด็ก (พี่เลี้ยง)	-	๑	๑๓๐,๔๕๐	๐	๑	๑	๕,๕๖๐	๕,๕๖๐	๑๓๕,๐๑๐	๑๔๗,๐๐๐	จ้าง อบต.
กองสวัสดิการสังคม (๑๑)												
๕๐	ผู้อำนวยการกองสวัสดิการสังคม (นักบริหารงานสวัสดิการสังคม)	ต้น	๑	๓๖๕,๕๘๐	๐	๑	๑	๑๓,๐๘๐	๑๓,๓๖๐	๓๗๖,๐๐๐	๔๐๙,๓๖๐	(๓๓,๓๖๐)
๕๑	นักพัฒนาชุมชน	ช.ก.	๑	๓๗๖,๐๘๐	๐	๑	๑	๑๓,๓๖๐	๑๓,๕๕๐	๔๐๙,๓๖๐	๔๒๖,๒๒๐	(๑๖,๘๖๐)
๕๒	เจ้าพนักงานธุรการ	ช.ก.	๑	๒๕๕,๓๒๐	๐	๑	๑	๙,๙๖๐	๑๐,๒๔๐	๒๖๕,๒๘๐	๒๗๕,๐๕๐	(๑๐,๗๖๐)
๕๓	ผู้ช่วยเจ้าหน้าที่พัฒนาชุมชน	-	๑	๑๕๙,๕๒๐	๐	๑	๑	๖,๒๖๐	๖,๕๔๐	๑๖๖,๐๘๐	๑๗๒,๒๒๐	(๖,๑๔๐)

ที่	ชื่อสายงาน	ระดับ ตำแหน่ง	จำนวน ทั้งหมด	จำนวนที่ปฏิบัติงาน		อัตราค่าจ้างที่เพิ่มขึ้น		ค่าใช้จ่ารวม		หมายเหตุ	การพิจารณา มติ อ.ก.ก. แผนฯ	
				จำนวน (คน)	เงินเดือน ตำแหน่ง (๑)	เงินประจำ ตำแหน่ง (๒)	อัตราค่าจ้าง ใหม่/ลด	เพิ่ม/ลด	๒๕๖๕			๒๕๖๖
หน่วยตรวจรถอเนกภายใน (๑๒)												
๕๔	นักวิชาการตรวจรถอเนกภายใน	ป.ก./ช.ก.	-	๐	๐	๑	๑	๓๕๕,๓๒๐	๑๒,๐๐๐	๓๖๗,๓๒๐	๓๗๙,๓๒๐	๑๒,๐๐๐
รวม												
๕๕	รวม	๕๖	๕๖	๑,๐๒๖,๐๒๐	๓๗๕,๐๐๐	๕๕	๕๕	๓๖๗,๓๒๐	๓๗๗,๑๒๐	๑,๓๙๘,๓๖๐	๑,๔๖๖,๖๕๐	๖๘,๒๙๐
<p>(๕) ประมาณการประโยชน์ตอบแทนอื่น ๑๕% (คิดจากอัตราของเขตองค์การบริหารส่วนตำบล) และเงินเดือนผู้ดูแลเด็กที่เกษียณอายุราชการ (คิดจากอัตราของเงินเดือนปัจจุบันของพนักงานครูอบต. และเงินเดือนผู้ดูแลเด็กที่เกษียณอายุราชการ) รวมเป็นค่าใช้จ่ายบุคลากรทั้งสิ้น</p> <p>(๖) ประมาณการรายจ่ายประจำปี (รวมเงินอุดหนุน)</p> <p>(๗) คัดร้อยละ ๕๐ ของประมาณการรายจ่ายประจำปี (รวมเงินอุดหนุน)</p> <p>ประมาณการรายจ่ายประจำปี (ไม่รวมเงินอุดหนุน)</p> <p>คัดร้อยละ ๕๐ ของประมาณการรายจ่ายประจำปี (ไม่รวมเงินอุดหนุน)</p>												

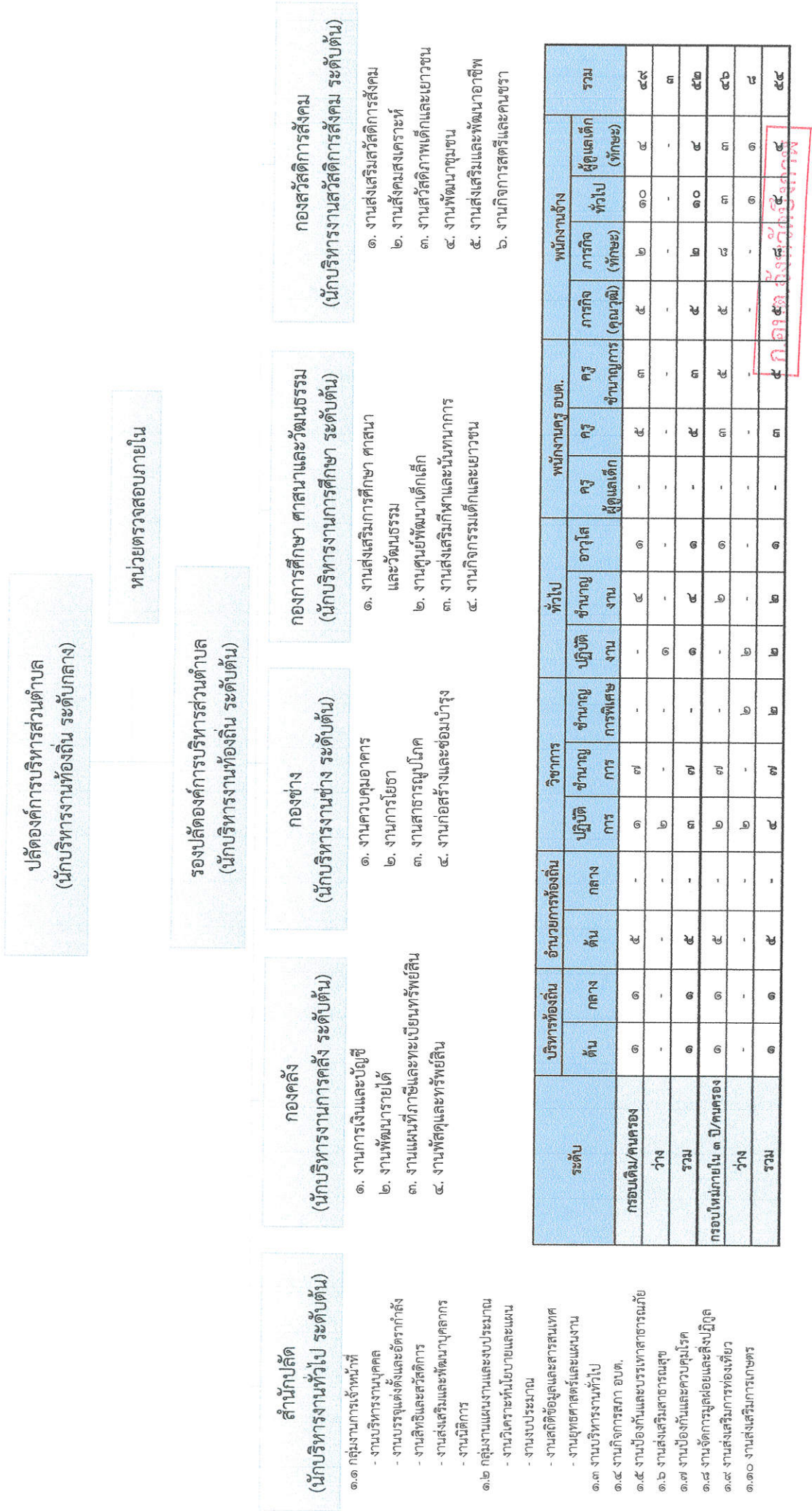
จัดตั้งขึ้นตามโครงสร้างใหม่
กำหนดแผนพัฒนาโครงสร้างใหม่

ตรวจสอบแล้ว
จังหวัดบึงกาฬ ครึ่งที่ ๕
๒๐ เม.ย. ๖๕

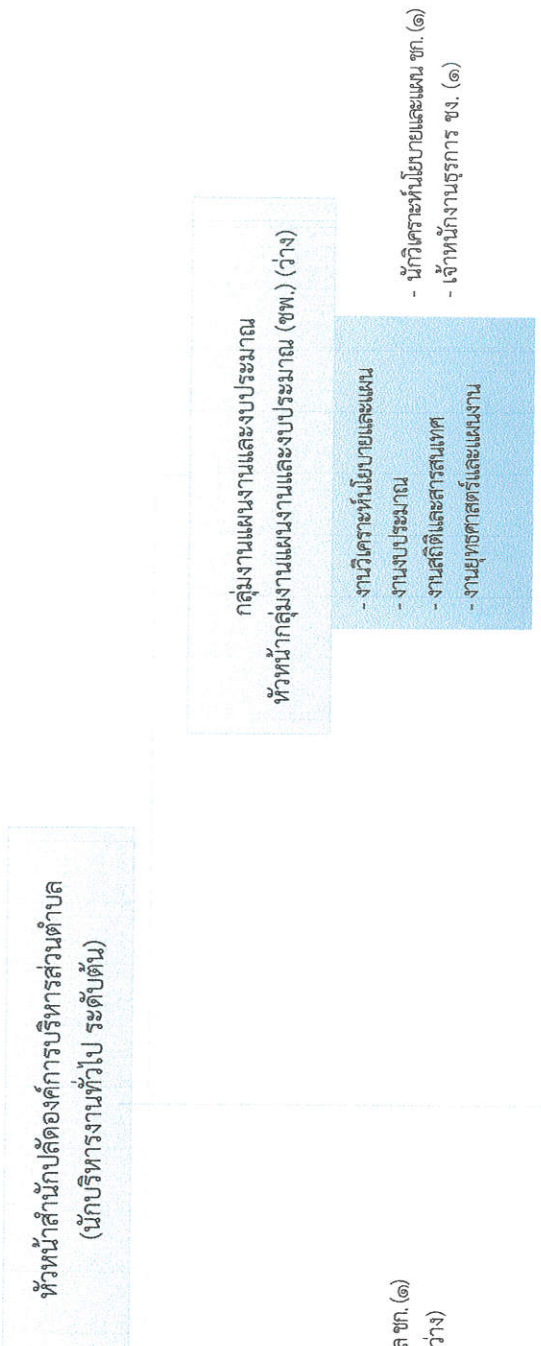
ก.อบต.จังหวัดบึงกาฬ

๑๐. แผนภูมิโครงสร้างการแบ่งส่วนราชการตามแผนอัตรากำลัง ๓ ปี (ปี ๒๕๖๔ - ๒๕๖๖) ปรับปรุง (ครั้งที่ ๑)

แผนภูมิโครงสร้างการแบ่งส่วนราชการองค์การบริหารส่วนตำบลโพธิ์หมากแข้ง



โครงสร้างสำนักงานปลัด

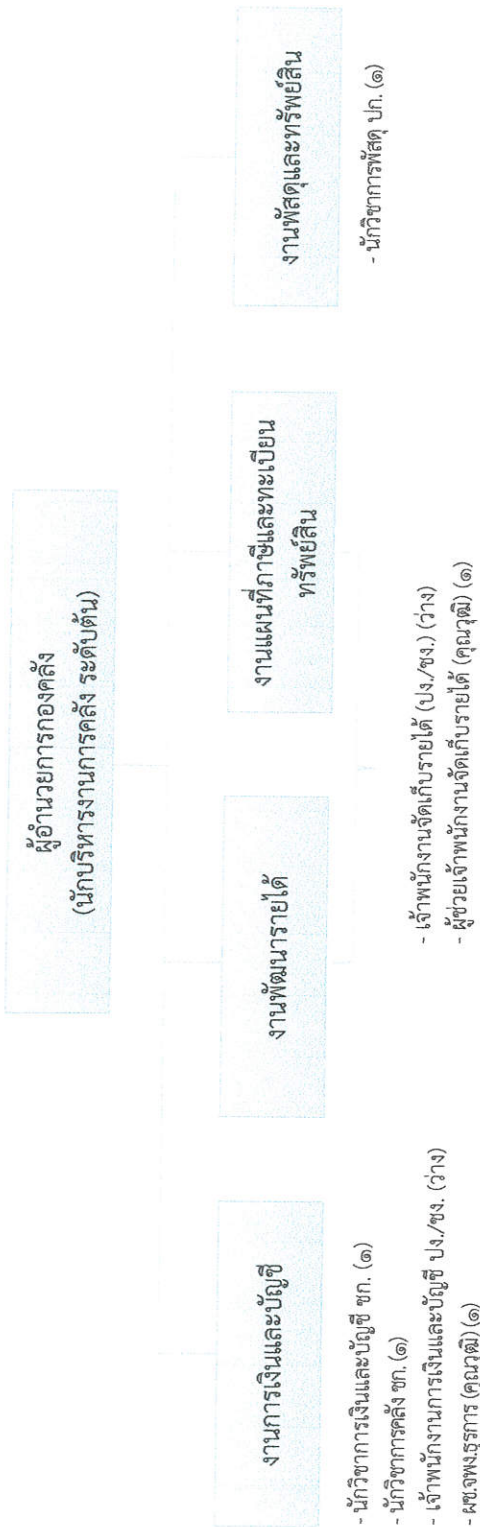


ระดับ	อำนาจการท้องถิ่น		วิชาการ		ทั่วไป		พนักงานจ้าง		รวม
	ต้น	กลาง	ปฏิบัติ การ	ชำนาญ การพิเศษ	ชำนาญ งาน	อาวุโส	ภารกิจ (คุณวุฒิ)	ทั่วไป (ทักษะ)	
กรอบเดิม/คนครอง	๑	-	๑	๓	-	-	๑	๒	๕
ว่าง	-	-	๑	-	-	-	-	-	-
รวม	๑	-	๒	๓	-	-	๑	๒	๕
กรอบใหม่ภายใน ๓ ปี/คนครอง	๑	-	๑	๓	-	-	๑	๒	๕
ว่าง	-	-	๑	-	-	-	-	-	-
รวม	๑	-	๒	๓	-	-	๑	๒	๕

- นักวิชาการสาธารณสุข ชก. (๑)
- นักป้องกันและบรรเทาสาธารณภัย ปก. (๑)
- พนักงานขับรถบรรทุกน้ำ (ทักษะ)(๑)
- พนักงานดับเพลิง (ทักษะ)(๑)
- ผู้ช่วย จพง.ธุรการ (คุณวุฒิ) (๑)
- พนักงานขับรถยนต์ (ทักษะ)(๑)
- นักการภารโรง(ทั่วไป)(๑)
- คนงานทั่วไป (๑)
- คนงานทั่วไป (ว่าง)

ก.บ.ต.จังหวัดบึงกาฬ

โครงสร้างองค์กร



ระดับ	จำนวนการทอ้งถิ่น		วิชาการ			ทั่วไป			พนักงานจ้าง		รวม	
	ต้น	กลาง	ปฏิบัติ การ	ชำนาญ การ	ชำนาญ การพิเศษ	ปฏิบัติ งาน	ชำนาญ งาน	อาวุโส	ภารกิจ (คุณวุฒิ)	ภารกิจ (ทักษะ)		ทั่วไป
กรอบเดิม/คนครอง	๓	-	-	๒	-	-	-	-	๒	-	-	๓
ว่าง	-	-	๑	-	-	-	-	-	-	-	-	๑
รวม	๓	-	๑	๒	-	-	๒	-	๑	๐	๐	๕
กรอบใหม่ภายใน ๓ ปี/คนครอง	๑	-	๑	๒	-	-	-	-	๒	-	-	๒
ว่าง	-	-	-	-	-	-	-	-	-	-	-	-
รวม	๑	-	๑	๒	-	-	-	-	๒	-	-	๒
												๕

ก.อบ.ส.จังหวัดขอนแก่น

โครงสร้างกองการศึกษา ศาสนาและวัฒนธรรม

ผู้อำนวยการกองการศึกษา ศาสนาและวัฒนธรรม
(นักบริหารงานการศึกษา ระดับต้น)

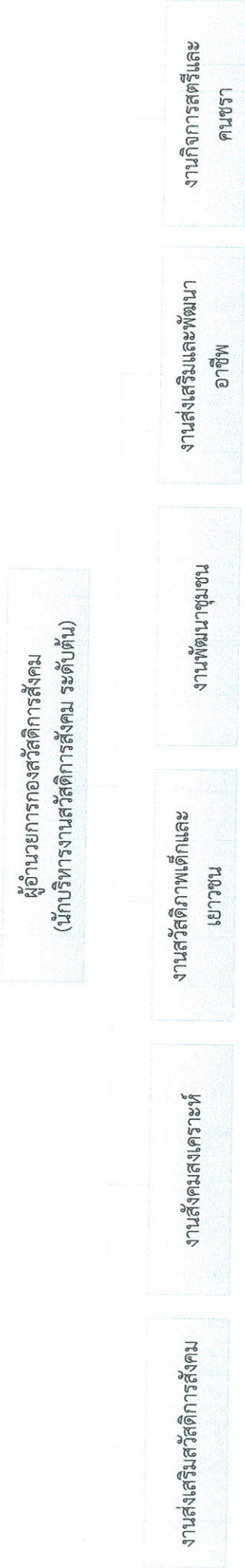


- นักวิชาการศึกษา ชก. (๑) ศูนย์พัฒนาเด็กเล็กวัดบ้านตงขมภู
 - ครู ชก. (๒)
 - ครู (๑)
 - ผู้ดูแลเด็ก (ทักษะ) (๑)
- ศูนย์พัฒนาเด็กเล็กบ้านหนองม่วง
 - ครู ชก. (๑)
 - ครู (๑)
 - ผู้ดูแลเด็ก (ทักษะ) (ว่าง)
- นักวิชาการศึกษา ชก. (๑) ศูนย์พัฒนาเด็กเล็กบ้านเขวียด
 - ครู ชก. (๒)
 - ครู (๑)
 - ผู้ดูแลเด็ก (ทักษะ) (๑)
- ศูนย์พัฒนาเด็กเล็กวัดบ้านโนนจำปาทอง
 - ครู (๑)
 - ผู้ดูแลเด็ก (ทักษะ) (๒)

ระดับ	อำนาจการท้องถิ่น		วิชาการ			ทั่วไป		พนักงานครู อปต.				พนักงานจ้าง			รวม	
	ต้น	กลาง	ปฏิบัติ	ชำนาญ	ชำนาญ	ชำนาญ	ชำนาญ	ผู้ดูแลเด็ก	ครู	ครู	ครู	การกิจ (คุณวุฒิ)	การกิจ (ทักษะ)	ทั่วไป		ผู้ดูแลเด็ก (ทักษะ)
กรอบเดิม/คนครอง	๑	-	-	๑	-	-	-	-	-	๕	๓	-	-	-	๔	๑๔
ว่าง	-	-	-	-	-	-	-	-	-	-	-	-	-	-	-	-
รวม	๑	-	-	๑	-	-	-	-	-	๕	๓	-	-	-	๔	๑๔
กรอบใหม่ภายใน ๓ ปี/คนครอง	๑	-	-	๑	-	-	-	-	-	๓	๕	-	-	-	๓	๑๓
ว่าง	-	-	-	-	-	-	-	-	-	-	-	-	-	-	-	-
รวม	๑	-	-	๑	-	-	-	-	-	๓	๕	-	-	-	๓	๑๑

นายคองหวัชชัย

โครงสร้างกองสวัสดิการสังคม



- นักพัฒนาชุมชน ชก. (๑)
- จพง.ธุรการ ชง. (๑)
- ผู้ช่วยเจ้าหน้าที่พัฒนาชุมชน (คุณวุฒิ) (๑)

ระดับ	อำนาจการท้องถิ่น		วิชาการ		ทั่วไป		พนักงานจ้าง		รวม
	ต้น	กลาง	ปฏิบัติ การ	ชำนาญ การพิเศษ	ปฏิบัติ งาน	ชำนาญ งาน	ภารกิจ (คุณวุฒิ)	ภารกิจ (ทักษะ)	
การอบเดิม/คนครอง	๑	-	-	-	-	๑	๑	-	๔
ว่าง	-	-	-	-	-	-	-	-	-
รวม	๑	-	-	-	-	๑	๑	-	๔
การอบใหม่ภายใน ๓ ปี/คนครอง	๑	-	-	-	-	๑	๑	-	๔
ว่าง	-	-	-	-	-	-	-	-	-
รวม	๑	-	-	-	-	๑	๑	-	-

น.ส.เตชวิมล บึงภาพ

โครงสร้างหน่วยตรวจสอบภายใน

ปลัดองค์การบริหารส่วนตำบล
(นักบริหารงานท้องถิ่น ระดับกลาง)

ภายใต้การกำกับดูแลของปลัด อบต.

หน่วยตรวจสอบภายใน
- นักวิชาการตรวจสอบภายใน ปก./ชก. (ว่าง)

ระดับ	วิชาการ			รวม
	ปฏิบัติ การ	ชำนาญ การ	ชำนาญ การพิเศษ	
กรอบเดิม/คนครอง	-	-	-	-
ว่าง	-	-	-	-
รวม	-	-	-	-
กรอบใหม่ภายใน ๓ ปี/คนครอง	๑	-	-	๑
ว่าง	-	-	-	-
รวม	๑	-	-	๑

ก.อบต.จันทบุรี

๑๑. บัญชีแสดงจัดคนลงผู้ตำแหน่งและผลการกำหนดเลขที่ตำแหน่งในส่วนราชการ

ที่	ชื่อ - สกุล	วุฒิ การศึกษา	กรอบอัตราเก่าเดิม		ที่	กรอบอัตราเก่าใหม่		เงินเดือน		หมายเหตุ
			เลขที่ตำแหน่ง	ตำแหน่ง		ระดับ	ตำแหน่ง	ระดับ	เงินเดือน	
๑	จ.อ.เศสธรศักดิ์สินัด	ร.ม. (การเมืองการปกครอง)	๒๖-๓๐-๑๑๑๑-๐๐๑	ผู้ช่วยเจ้าพนักงานคลัง	๑	๒๖-๓๐-๑๑๑๑-๐๐๑	ผู้ช่วยเจ้าพนักงานคลัง	กลาง	๕๓,๙๐๐	๗๐๙,๑๖๐
๒	นายอัยยงค์ ราชวงศ์	ร.ป.ม.	๒๖-๓๐-๑๑๑๑-๐๐๒	รองปลัดออก. (นักบริหารงานท้องถิ่น)	๒	๒๖-๓๐-๑๑๑๑-๐๐๒	รองปลัดออก. (นักบริหารงานท้องถิ่น)	ต้น	๕๒๒,๖๕๐	๕๖๕,๖๕๐
สำนักปลัด										
พนักงานส่วนตำบล										
๓	นายอดิศักดิ์ บุญเงิน	ร.ป.ม. (การปกครองท้องถิ่น)	๒๖-๓๐-๑๑๑๑-๐๐๑	หัวหน้าสำนักปลัด (นักบริหารงานทั่วไป)	๓	๒๖-๓๐-๑๑๑๑-๐๐๑	หัวหน้าสำนักปลัด (นักบริหารงานทั่วไป)	ต้น	๓๗๖,๐๐๐	๔๑๘,๐๐๐
๔	น.ส.เบญจมาศ พานเงิน	ร.ม. (สหวิทยาการศึกษาศึกษาต่อชั้น)	๒๖-๓๐-๑๑๑๑-๐๐๑	นักวิชาการเทคนิค	๕	๒๖-๓๐-๑๑๑๑-๐๐๑	หัวหน้ากลุ่มงานแผนงานและงบประมาณ	ชพ.	-	-
๕	นายพุทธรัตน์ งามล	ร.ป.ม.	๒๖-๓๐-๑๑๑๑-๐๐๑	นักวิเคราะห์นโยบายและแผน	๖	๒๖-๓๐-๑๑๑๑-๐๐๑	นักวิชาการเทคนิค	ชก.	๓๗๒,๕๖๐	-
๖	-	-	๒๖-๓๐-๑๑๑๑-๐๐๑	นักวิชาการเทคนิค	๗	๒๖-๓๐-๑๑๑๑-๐๐๑	นักวิเคราะห์นโยบายและแผน	ชก.	๓๗๖,๓๖๐	-
๗	น.ส.อาทิตย์ดา ศาหาร	พ.ย.บ.	๒๖-๓๐-๑๑๑๑-๐๐๑	นักวิชาการสาธารณสุข	๘	๒๖-๓๐-๑๑๑๑-๐๐๑	นิติกร	ป.ก./ชก.	๓๕๕,๓๖๐	-
๘	นายพิทักษ์ พนมจันทร์	ร.ป.ม.	๒๖-๓๐-๑๑๑๑-๐๐๑	นักวิชาการสาธารณสุข	๙	๒๖-๓๐-๑๑๑๑-๐๐๑	นักวิชาการสาธารณสุข	ชก.	๓๗๕,๓๖๐	-
๙	นางสาวอรุณรัตน์ ศรีท้าวพงษ์	ปวส.(บัญชี)	๒๖-๓๐-๑๑๑๑-๐๐๑	นักป้องกันและบรรเทาสาธารณภัย	๑๐	๒๖-๓๐-๑๑๑๑-๐๐๑	นักป้องกันและบรรเทาสาธารณภัย	ป.ก.	๒๗๕,๕๖๐	-
๑๐	พนักงานจ้าง	-	๒๖-๓๐-๑๑๑๑-๐๐๑	เจ้าพนักงานธุรการ	๑๑	๒๖-๓๐-๑๑๑๑-๐๐๑	เจ้าพนักงานธุรการ	ชง.	๒๕๕,๒๕๐	-
๑๑	น.ส.ชัญญา ศาหาร	น.อบ.(การจัดการทั่วไป)	-	ผู้ช่วยเจ้าพนักงานธุรการ (คนวุฒิ)	๑๒	-	ผู้ช่วยเจ้าพนักงานธุรการ (คนวุฒิ)	-	๑๗๓,๕๕๐	-
๑๒	นายพรศักดิ์ เหลืองทอง	มัธยมศึกษาตอนปลาย	-	พนักงานขับรถบรรทุกน้ำ (ทักษะ)	๑๓	-	พนักงานขับรถบรรทุกน้ำ (ทักษะ)	-	๑๖๒,๖๐๐	-
๑๓	นายสิริวัชร วัฒนศิริ	มัธยมศึกษาตอนปลาย	-	พนักงานขับรถบรรทุกน้ำ (ทักษะ)	๑๔	-	พนักงานขับรถบรรทุกน้ำ (ทักษะ)	-	๑๕๗,๒๐๐	-
๑๔	นายสุวิภา สีนาค	ปวส.(เครื่องกล)	-	พนักงานประจำรถบรรทุกขยะ (ทั่วไป)	๑๖	-	พนักงานประจำรถบรรทุกขยะ (ทักษะ)	-	๑๑๒,๕๐๐	-
๑๕	นายสุริยงค์ แสนตั้ง	ปวส.(ช่างยนต์)	-	พนักงานประจำรถบรรทุกขยะ (ทั่วไป)	๑๗	-	พนักงานประจำรถบรรทุกขยะ (ทักษะ)	-	๑๑๒,๕๐๐	-
๑๖	นายศิริวัฒน์ จันทบุตร	มัธยมศึกษาตอนปลาย	-	พนักงานประจำรถบรรทุกขยะ (ทั่วไป)	๑๘	-	พนักงานประจำรถบรรทุกขยะ (ทักษะ)	-	๑๑๒,๕๐๐	-
๑๗	นายพงษ์ธร นิตติถัก	วท.บ.(เทคโนโลยีการเกษตร)	-	พนักงานประจำรถบรรทุกน้ำ (ทั่วไป)	๑๙	-	พนักงานประจำรถบรรทุกน้ำ (ทักษะ)	-	๑๑๒,๕๐๐	-
๑๘	นายประสงค์ โคตรพิมพ์	ปวส.(ช่างไฟฟ้ากำลัง)	-	พนักงานประจำรถบรรทุกน้ำ (ทั่วไป)	๒๐	-	พนักงานประจำรถบรรทุกน้ำ (ทักษะ)	-	๑๑๒,๕๐๐	-
๑๙	นายสุวัฒน์ สิมง	มัธยมศึกษาตอนปลาย	-	พนักงานประจำรถบรรทุกน้ำ (ทั่วไป)	๒๑	-	พนักงานประจำรถบรรทุกน้ำ (ทักษะ)	-	๑๑๒,๕๐๐	-
๒๐	นายประภาศแก้ว สอนโพธิ์	มัธยมศึกษาตอนปลาย	-	พนักงานประจำรถบรรทุกน้ำ (ทั่วไป)	๒๒	-	พนักงานประจำรถบรรทุกน้ำ (ทักษะ)	-	๑๐๘,๐๐๐	-
๒๑	-	-	-	พนักงานทั่วไป (ทั่วไป)	๒๓	-	พนักงานทั่วไป (ทั่วไป)	-	๑๐๘,๐๐๐	-
กองคลัง										
๒๒	นางรัชต์ แก้วกันยา	น.อบ.(บัญชี)	๒๖-๓๐-๑๑๑๑-๐๐๑	ผอ.กองคลัง (นักบริหารงานการคลัง)	๒๔	๒๖-๓๐-๑๑๑๑-๐๐๑	ผอ.กองคลัง (นักบริหารงานการคลัง)	ต้น	๕๒๒,๖๕๐	๕๖๕,๖๕๐
๒๓	น.ส.ทิพย์ นิรมิต	น.อบ.(บัญชี)	๒๖-๓๐-๑๑๑๑-๐๐๑	นักวิชาการเงินและบัญชี	๒๕	๒๖-๓๐-๑๑๑๑-๐๐๑	นักวิชาการเงินและบัญชี	ชก.	๓๕๖,๓๖๐	๓๗๖,๓๖๐
๒๔	นายสุคนธ์ ศรีรัมย์	น.อบ.(บัญชี)	๒๖-๓๐-๑๑๑๑-๐๐๑	นักวิชาการคลัง	๒๖	๒๖-๓๐-๑๑๑๑-๐๐๑	นักวิชาการคลัง	ชก.	๓๖๘,๕๕๐	๓๙๘,๕๕๐
๒๕	นายวิวัฒน์ ขยะวัตร	บ.ธ.บ.(อุตสาหกรรมบริการ)	๒๖-๓๐-๑๑๑๑-๐๐๑	นักวิชาการพัสดุ	๒๗	๒๖-๓๐-๑๑๑๑-๐๐๑	นักวิชาการพัสดุ	ป.ก.	๒๓๕,๕๖๐	๒๖๕,๕๖๐
๒๖	-	-	๒๖-๓๐-๑๑๑๑-๐๐๑	เจ้าพนักงานการเงินและบัญชี	๒๘	๒๖-๓๐-๑๑๑๑-๐๐๑	เจ้าพนักงานการเงินและบัญชี	ป.ก./ชง.	๒๓๗,๕๐๐	-
๒๗	-	-	๒๖-๓๐-๑๑๑๑-๐๐๑	เจ้าพนักงานพัสดุ	๒๙	-	เจ้าพนักงานพัสดุ	ป.ก./ชง.	๒๓๗,๕๐๐	-
๒๘	-	-	๒๖-๓๐-๑๑๑๑-๐๐๑	เจ้าพนักงานจัดเก็บรายได้	๓๐	๒๖-๓๐-๑๑๑๑-๐๐๑	เจ้าพนักงานจัดเก็บรายได้	ป.ก./ชง.	๒๓๗,๕๐๐	-
๒๙	พนักงานจ้างตามภารกิจ(คนวุฒิ)	-	-	ผู้ช่วยเจ้าพนักงานธุรการ	๓๑	-	ผู้ช่วยเจ้าพนักงานธุรการ	-	๑๕๒,๐๕๐	-
๓๐	นางวิภากรรณ์ ลิ้มขนิษฐ	ปวส.(บัญชี)	-	ผู้ช่วยเจ้าพนักงานจัดเก็บรายได้	๓๑	-	ผู้ช่วยเจ้าพนักงานจัดเก็บรายได้	-	๑๘๐,๓๖๐	-

ที่	ชื่อ - สกุล	วุฒิ การศึกษา	กรอบอัตราจ้างเดิม		ที่	กรอบอัตราจ้างใหม่		ระดับ	เงินเดือน		หมายเหตุ
			เลขที่ตำแหน่ง	ตำแหน่ง		เลขที่ตำแหน่ง	ตำแหน่ง		เงินเดือน	เงินประจำตำแหน่ง	
กองช่าง											
๓๓	พนักงานส่วนตำบล										
๓๔	นายอัครศักดิ์ สำราญดี	วท.บ.(ก่อสร้าง)	๒๖-๓๐-๕-๒๐๓-๐๐๑	ผอ.กองช่าง (นักบริหารงานช่าง)	๓๒	๒๖-๓๐-๕-๒๐๓-๐๐๑	ผอ.กองช่าง (นักบริหารงานช่าง)	ต.บ	๓๒๖,๖๕๐	๕๒,๐๐๐	๔๐๕,๖๕๐
๓๕	นายอภิสิทธิ์ แก้วกันยา	ทล.บ.(ก่อสร้าง)	๒๖-๓๐-๕-๕๗๐๑-๐๐๑	นายช่างโยธา	๓๓	๒๖-๓๐-๕-๕๗๐๑-๐๐๑	นายช่างโยธา	อ.ว.ส	๓๐๕,๖๕๐	-	๓๐๕,๖๕๐
๓๖	พนักงานส่วนตำบล(คนวุฒิ)										
๓๗	นางสาวพัญญา แก้วกันยา	ป.ส.(บัญชี)	-	ผู้ช่วยพนักงานธุรการ	๓๔	-	ผู้ช่วยพนักงานธุรการ	-	๑๓๘,๐๐๐	-	๑๓๘,๐๐๐
๓๘	พนักงานส่วนตำบล	วท.บ.(เทคนิคอุตสาหกรรม)	-	คนงานทั่วไป(ปฏิบัติงานช่างไฟฟ้า)	๓๕	-	คนงานทั่วไป(ปฏิบัติงานช่างไฟฟ้า)	-	๑๐๘,๐๐๐	-	๑๐๘,๐๐๐
กองการศึกษา ศาสนาและวัฒนธรรม											
๓๙	นางสาววิภาดา ยศพลพัฒน์	ป.ส. (คอมพิวเตอร์ธุรกิจ)	๒๖-๓๐-๑-๒๐๓-๗-๐๐๑	ผอ.กองการศึกษา(นักบริหารงานการศึกษา)	๓๖	๒๖-๓๐-๑-๒๐๓-๗-๐๐๑	ผอ.กองการศึกษา(นักบริหารงานการศึกษา)	ต.บ	๓๒๖,๖๕๐	๕๒,๐๐๐	๔๐๕,๖๕๐
๔๐	น.ส.อรุณกัญญา มีทองเทบ	ค.บ.ม.(บริหารงานการศึกษา)	๒๖-๓๐-๑-๓๘๐๓-๐๐๑	นักวิชาการศึกษา	๓๗	๒๖-๓๐-๑-๓๘๐๓-๐๐๑	นักวิชาการศึกษา	ช.ก.	๓๘๖,๕๖๐	-	๓๘๖,๕๖๐
๔๑	ศูนย์พัฒนาเด็กเล็กวัดบ้านดงหมื่น										
๔๒	นางจงกมล บึงเจริญ	ค.บ. (การศึกษาปฐมวัย)	๒๖-๓๐-๑-๖๖๐๐-๑๖๖	ครู	๓๘	๒๖-๓๐-๑-๖๖๐๐-๑๖๖	ครู	ช.ก.	๓๓๓,๒๐๐	-	๓๓๓,๒๐๐
๔๓	น.ส.กัญญา ศิริคุ้มภักซ์	ค.บ. (การศึกษาปฐมวัย)	๒๖-๓๐-๑-๖๖๐๐-๑๖๖	ครู	๓๙	๒๖-๓๐-๑-๖๖๐๐-๑๖๖	ครู	ช.ก.	๒๕๘,๘๘๐	-	๒๕๘,๘๘๐
๔๔	ศูนย์พัฒนาเด็กเล็กบ้านหนองม่วง										
๔๕	นายอัครชัย น ลำปาง	ค.บ. (การศึกษาปฐมวัย)	๒๖-๓๐-๑-๖๖๐๐-๑๖๖	ครู	๔๐	๒๖-๓๐-๑-๖๖๐๐-๑๖๖	ครู	ช.ก.	๓๒๖,๕๖๐	-	๓๒๖,๕๖๐
๔๖	นางเยาวลักษณ์ สอนโพธิ์	ค.บ. (การศึกษาปฐมวัย)	๒๖-๓๐-๑-๖๖๐๐-๑๖๖	ครู	๔๑	๒๖-๓๐-๑-๖๖๐๐-๑๖๖	ครู	-	๒๕๕,๘๘๐	-	๒๕๕,๘๘๐
๔๗	พนักงานส่วนตำบล(นักวิชาชีพ)										
๔๘	นางปัทมาพร ครอบงุมพ	มัธยมศึกษาตอนปลาย	-	ผู้ดูแลเด็ก (ทักษะ)	๔๒	-	ผู้ดูแลเด็ก (ทักษะ)	-	๑๓๖,๘๐๐	-	ว่าง (ในดี ก.อบป.๑๓๗/๖๓ ต.ว. ๑๕ ต.ค.๖๓)
๔๙	ศูนย์พัฒนาเด็กเล็กบ้านบัวโลก										
๕๐	นางประจักษ์ สุธอง	ค.บ. (การศึกษาปฐมวัย)	๒๖-๓๐-๑-๖๖๐๐-๑๖๖	ครู	๔๓	๒๖-๓๐-๑-๖๖๐๐-๑๖๖	ครู	ช.ก.	๓๒๖,๕๖๐	-	๓๒๖,๕๖๐
๕๑	นางนงเยาว์ แสนวงษ์	ค.บ. (การศึกษาปฐมวัย)	๒๖-๓๐-๑-๖๖๐๐-๑๖๖	ครู	๔๔	๒๖-๓๐-๑-๖๖๐๐-๑๖๖	ครู	ช.ก.	๓๒๖,๕๖๐	-	๓๒๖,๕๖๐
๕๒	น.ส.ณัฐชิตี เทพโพธิ์	ค.บ. (การศึกษาปฐมวัย)	๒๖-๓๐-๑-๖๖๐๐-๑๖๖	ครู	๔๕	๒๖-๓๐-๑-๖๖๐๐-๑๖๖	ครู	ช.ก.	๓๒๖,๕๖๐	-	๓๒๖,๕๖๐
๕๓	พนักงานส่วนตำบล(นักวิชาชีพ)										
๕๔	นางปัทมาพร ครอบงุมพ	มัธยมศึกษาตอนปลาย	-	ผู้ดูแลเด็ก (ทักษะ)	๔๖	-	ผู้ดูแลเด็ก (ทักษะ)	-	๑๓๖,๘๐๐	-	ว่าง (ในดี ก.อบป.๑๓๗/๖๓ ต.ว. ๑๕ ต.ค.๖๓)
๕๕	ศูนย์พัฒนาเด็กเล็กวัดบ้านหนอง										
๕๖	นางอรุณภา น ลำปาง	ค.บ. (การศึกษาปฐมวัย)	๒๖-๓๐-๑-๖๖๐๐-๑๖๖	ครู	๔๗	๒๖-๓๐-๑-๖๖๐๐-๑๖๖	ครู	-	๑๓๖,๘๐๐	-	ว่าง (ในดี ก.อบป.๑๓๗/๖๓ ต.ว. ๑๕ ต.ค.๖๓)
๕๗	พนักงานส่วนตำบล(นักวิชาชีพ)										
๕๘	น.ส.สุภาภรณ์ บุญเดช	มัธยมศึกษาตอนปลาย	-	ผู้ดูแลเด็ก (ทักษะ)	๔๘	-	ผู้ดูแลเด็ก (ทักษะ)	-	๑๓๕,๘๘๐	-	๑๓๕,๘๘๐
๕๙	นางสาวกัญญา แซ่บั้ง	ปวส.(คอมพิวเตอร์ธุรกิจ)	-	ผู้ดูแลเด็ก (ทักษะ)	๔๙	-	ผู้ดูแลเด็ก (ทักษะ)	-	๑๓๐,๕๕๐	-	๑๓๐,๕๕๐
กองสวัสดิการสังคม											
๕๙	พนักงานส่วนตำบล										
๕๙	น.ส.จิณฉัตร นาครัมย์	ร.ม.	๒๖-๓๐-๑-๒๐๓-๕-๐๐๑	ผอ.กองสวัสดิการสังคม(นักบริหารงานสวัสดิการสังคม)	๕๐	๒๖-๓๐-๑-๒๐๓-๕-๐๐๑	ผอ.กองสวัสดิการสังคม(นักบริหารงานสวัสดิการสังคม)	ต.บ	๓๒๖,๕๖๐	๕๒,๐๐๐	๔๐๕,๕๖๐
๕๐	นายอัครชัย นาคบุตร	ร.บ.ม.	๒๖-๓๐-๑-๓๘๐๓-๐๐๑	นักพัฒนาชุมชน	๕๑	๒๖-๓๐-๑-๓๘๐๓-๐๐๑	นักพัฒนาชุมชน	ช.ก.	๓๗๖,๐๘๐	-	๓๗๖,๐๘๐
๕๑	น.ส.พัชฌาพร แสนสุข	ปวส.(การบัญชี)	๒๖-๓๐-๑-๕๐๑๑-๐๐๒	เจ้าพนักงานธุรการ	๕๒	๒๖-๓๐-๑-๕๐๑๑-๐๐๒	เจ้าพนักงานธุรการ	ช.ก.	๒๕๕,๓๒๐	-	๒๕๕,๓๒๐
๕๒	พนักงานส่วนตำบล(คนวุฒิ)										
๕๒	นายอรรณพ ชานูจิต	ปวส.(คอมพิวเตอร์ธุรกิจ)	-	ผู้ช่วยเจ้าหน้าที่พัฒนาชุมชน	๕๓	-	ผู้ช่วยเจ้าหน้าที่พัฒนาชุมชน	-	๑๕๗,๕๒๐	-	๑๕๗,๕๒๐
กรอบอัตราจ้างเดิม รวม ๕๒ อัตรา											
กรอบอัตราจ้างใหม่ รวม ๕๔ อัตรา											

๑๒. แนวทางการพัฒนาข้าราชการหรือพนักงานส่วนท้องถิ่น

องค์การบริหารส่วนตำบลโพธิ์หมากแข้ง ได้กำหนดแนวทางการพัฒนาพนักงานส่วนตำบลและพนักงานจ้าง เพื่อเพิ่มพูนความรู้ ทักษะทัศนคติ ประกอบกับการให้ความรู้ด้านคุณธรรมและจริยธรรมอันจะทำให้การปฏิบัติหน้าที่ของพนักงานส่วนตำบล และพนักงานจ้าง องค์การบริหารส่วนตำบลโพธิ์หมากแข้ง เป็นไปอย่างมีประสิทธิภาพ และประสิทธิผล พร้อมทั้งสร้างความประทับใจแก่ผู้รับบริการทุกคนอย่างทั่วถึง รวดเร็ว โปร่งใส และเป็นธรรม โดยวิธีการใดวิธีการหนึ่งตามความจำเป็นและความเหมาะสม ดังนี้

๑. การจัดฝึกอบรมพัฒนาความรู้ทางการให้บริการที่ดี และสร้างความประทับใจแก่ประชาชน และด้านคุณธรรม จริยธรรม สำหรับพนักงานส่วนตำบลและพนักงานจ้างทุกคน อย่างน้อยปีละ ๑ ครั้ง

๒. การส่งบุคลากรเข้าร่วมประชุมสัมมนาทางวิชาการ และการประชุมเชิงปฏิบัติการเพื่อเพิ่มพูนความรู้ ทักษะการปฏิบัติงานให้มีประสิทธิภาพเพิ่มมากขึ้น ทั้งหน่วยงานราชการและเอกชนดำเนินการโดยคำนึงถึงเหตุผล และความจำเป็นของแต่ละตำแหน่งอย่างต่อเนื่องตลอดระยะเวลา (ปี พ.ศ. ๒๕๖๔ - ๒๕๖๖)

๓. การพัฒนาบุคลากรโดยใช้วิธีการมอบหมายงาน การสับเปลี่ยน โยกย้ายหน้าที่อย่างน้อย ๑ ครั้ง

๔. การจัดส่งบุคคลไปศึกษาดูงาน สถานที่ต่างๆ เพื่อแลกเปลี่ยนประสบการณ์ และนำความรู้ที่ได้รับมาพัฒนางานขององค์การบริหารส่วนตำบลให้เจริญก้าวหน้าต่อไป

๕. จัดส่งเจ้าหน้าที่เข้ารับการฝึกอบรม พัฒนาความรู้และทักษะเฉพาะของงานในแต่ละตำแหน่งอย่างน้อยปีละ ๕๐% ของจำนวนพนักงานที่มีอยู่

๖. การให้พนักงานที่ได้รับการบรรจุใหม่ทุกคนเข้ารับการอบรมเกี่ยวกับหลักเกณฑ์และระเบียบ วิธีปฏิบัติราชการ บทบาทและหน้าที่ของพนักงานส่วนตำบลในระบอบประชาธิปไตยอันมีพระมหากษัตริย์เป็นประมุข แนวทางปฏิบัติตนเพื่อเป็นพนักงานที่ดี และการให้ความรู้พื้นฐานในการปฏิบัติราชการสำหรับพนักงานบรรจุใหม่ และพัฒนาเกี่ยวกับงานในหน้าที่ความรับผิดชอบ

๗. ใช้วิธีการประเมินประสิทธิภาพและประสิทธิผล การปฏิบัติงานเป็นแนวทางในการพิจารณาเลื่อนขั้นเงินเดือน และค่าตอบแทนอื่นๆ รวมทั้งการพัฒนาและการแก้ไขการปฏิบัติงานโดยประเมินปีละ ๒ ครั้ง ตามรอบปีงบประมาณ

๑๓. ประกาศคุณธรรม จริยธรรมของข้าราชการหรือพนักงานส่วนท้องถิ่น

องค์การบริหารส่วนตำบลโพธิ์หมากแข้ง ได้ประกาศคุณธรรม จริยธรรมของพนักงานส่วนตำบลและพนักงานจ้าง เพื่อให้พนักงานจ้างยึดถือปฏิบัติเป็นเครื่องกำกับความประพฤติ โดยพนักงานส่วนตำบลและพนักงานจ้างองค์การบริหารส่วนตำบลโพธิ์หมากแข้ง มีหน้าที่ดำเนินการให้เป็นไปตามกฎหมายเพื่อรักษาประโยชน์ส่วนรวมและประเทศชาติ อำนวยความสะดวกและให้บริการแก่ประชาชนตามหลักธรรมาภิบาล โดยจะต้องยึดมั่นในค่านิยมหลักของมาตรฐานจริยธรรม ดังนี้

๑) การยึดมั่นในคุณธรรมและจริยธรรม

๒) การมีจิตสำนึกที่ดี ซื่อสัตย์ สุจริต และรับผิดชอบต่อ

ก.อบต.จังหวัดบึงกาฬ

ข้อ

๓) การยึดถือประโยชน์ของประเทศชาติเหนือกว่าประโยชน์ส่วนตน และไม่มีผลประโยชน์ทับ

๔) การยืนหยัดทำในสิ่งที่ถูกต้อง เป็นธรรม และถูกกฎหมาย

๕) การให้บริการแก่ประชาชนด้วยความรวดเร็ว มีอัธยาศัย และไม่เลือกปฏิบัติ

๖) การให้ข้อมูลข่าวสารแก่ประชาชนอย่างครบถ้วน ถูกต้อง และไม่เลือกปฏิบัติ

๗) การมุ่งผลสัมฤทธิ์ของงาน รักษามาตรฐาน มีคุณภาพโปร่งใส และตรวจสอบได้

๘) การยึดมั่นในระบอบประชาธิปไตยอันมีพระมหากษัตริย์ทรงเป็นประมุข

๙) การยึดมั่นในหลักจรรยาวิชาชีพขององค์กร

ทั้งนี้ การฝ่าฝืนหรือไม่ปฏิบัติตามมาตรฐานทางจริยธรรม ให้ถือว่าเป็นการกระทำผิดวินัย

และองค์การบริหารส่วนตำบลโพธิ์มากแข้ง ได้กำหนดมาตรฐานทางคุณธรรมและจริยธรรม สำหรับข้าราชการ พนักงานและลูกจ้างองค์การบริหารส่วนตำบลโพธิ์มากแข้ง เพื่อยึดถือเป็นแนวทางสำหรับ ประพฤติตนและเป็นหลักการในการปฏิบัติงานเพิ่มเติม ดังนี้

๑) พึงปฏิบัติหน้าที่ด้วยความรู้ ความเข้าใจ กฎหมายเกี่ยวกับงานที่ปฏิบัติอย่างถูกต้อง ชัดเจน เป็นธรรมและเป็นที่ยอมรับได้ ไม่ตามกระแสหรืออำนาจตัวบุคคล

๒) พึงปฏิบัติหน้าที่โดยยึดหลักการมีส่วนร่วม เปิดโอกาสให้ประชาชนมีส่วนร่วมรับรู้และเสนอ ความคิดเห็น

๓) พึงปฏิบัติหน้าที่โดยมุ่งเน้นการขยายสัมพันธ์ประสานและการบูรณาการ

๔) พึงปฏิบัติหน้าที่โดยคำนึงถึงเกียรติและศักดิ์ศรีของตนเองและรักษาชื่อเสียง ภาพพจน์ เกียรติภูมิของหน่วยงาน

ก.อบต.จังหวัดบึงกาฬ

ตารางแผนพัฒนาบุคลากร องค์การบริหารส่วนตำบลโพธิ์หมากแข้ง อำเภอวังโขงหลง จังหวัดบึงกาฬ
ประจำปีงบประมาณ พ.ศ. ๒๕๖๔

หลักสูตรการพัฒนา	วิธีการดำเนินการ	หน่วยงานดำเนินการ	ระยะเวลาดำเนินการ												กลุ่มเป้าหมาย			
			ต.ค.	พ.ย.	ธ.ค.	ม.ค.	ก.พ.	มี.ค.	เม.ย.	พ.ค.	มิ.ย.	ก.ค.	ส.ค.	ก.ย.				
๑. หลักสูตรความรู้พื้นฐานการปฏิบัติราชการ	๑. การปฐมนิเทศ	๑. อปต.ดำเนินการ ๒. สำนักงานส่งเสริมการปกครองท้องถิ่นจังหวัด ๓. สถาบันพัฒนาบุคลากรท้องถิ่น ๔. หน่วยงานอื่นที่เกี่ยวข้อง															พนักงานส่วนตำบล พนักงานครูอบต. พนักงานจ้าง	
	๒. การฝึกอบรม																	
	๓. การฝึกอบรม																	
	๔. การประชุม																	
๒. หลักสูตรการพัฒนาเกี่ยวกับงานที่รับผิดชอบ	๑. การฝึกอบรม	๑. อปต.ดำเนินการ ๒. สำนักงานส่งเสริมการปกครองท้องถิ่นจังหวัด ๓. สถาบันพัฒนาบุคลากรท้องถิ่น ๔. หน่วยงานอื่นที่เกี่ยวข้อง															พนักงานส่วนตำบล พนักงานครูอบต. พนักงานจ้าง	
	๒. การประชุมเชิงปฏิบัติการ																	
	๓. การศึกษาดูงาน																	
	๔. การประชุม																	
๓. หลักสูตรความรู้และทักษะเฉพาะ	๑. การฝึกอบรม	๑. อปต.ดำเนินการ ๒. สำนักงานส่งเสริมการปกครองท้องถิ่นจังหวัด ๓. สถาบันพัฒนาบุคลากรท้องถิ่น ๔. หน่วยงานอื่นที่เกี่ยวข้อง															พนักงานส่วนตำบล พนักงานครูอบต. พนักงานจ้าง	
	๒. การประชุมเชิงปฏิบัติการ																	
	๓. การศึกษาดูงาน																	
	๔. การประชุม																	
๔. หลักสูตรด้านการบริหาร	๑. การฝึกอบรม	๑. อปต.ดำเนินการ ๒. สำนักงานส่งเสริมการปกครองท้องถิ่นจังหวัด ๓. สถาบันพัฒนาบุคลากรท้องถิ่น ๔. หน่วยงานอื่นที่เกี่ยวข้อง															พนักงานส่วนตำบล พนักงานครูอบต. พนักงานจ้าง	
	๒. การประชุมเชิงปฏิบัติการ																	
	๓. การศึกษาดูงาน																	
	๔. การประชุม																	
๕. หลักสูตรด้านคุณธรรม จริยธรรม	๑. การฝึกอบรม	๑. อปต.ดำเนินการ ๒. สำนักงานส่งเสริมการปกครองท้องถิ่นจังหวัด ๓. สถาบันพัฒนาบุคลากรท้องถิ่น ๔. หน่วยงานอื่นที่เกี่ยวข้อง															พนักงานส่วนตำบล พนักงานครูอบต. พนักงานจ้าง	
	๒. การประชุมเชิงปฏิบัติการ																	
	๓. การศึกษาดูงาน																	
	๔. การประชุม																	

ก.อบต.จังหวัดบึงกาฬ

ตารางแผนพัฒนาบุคลากร องค์การบริหารส่วนตำบลโพธิ์หมากแข้ง อำเภอเมืองหนองคาย
ประจำปีงบประมาณ พ.ศ. ๒๕๖๕

หลักสูตรการพัฒนา	วิธีการดำเนินการ	หน่วยงานดำเนินการ	หน่วยงานดำเนินการ	ระยะเวลาดำเนินการ										กลุ่มเป้าหมาย			
				ต.ค.	พ.ย.	ธ.ค.	ม.ค.	ก.พ.	มี.ค.	เม.ย.	พ.ค.	มิ.ย.	ก.ค.		ส.ค.	ก.ย.	
๑. หลักสูตรความรู้พื้นฐานการปฏิบัติราชการ	๑. การประชุมนิเทศ	อบต.ดำเนินการ	สำนักงานส่งเสริมการปกครองท้องถิ่นจังหวัด สถาบันพัฒนาบุคลากรท้องถิ่น หน่วยงานอื่นที่เกี่ยวข้อง														พนักงานส่วนตำบล พนักงานครูอบต. พนักงานจ้าง
	๒. การสอนงาน	อบต.ดำเนินการ															
	๓. การฝึกอบรม	สำนักงานส่งเสริมการปกครองท้องถิ่นจังหวัด															
	๔. การประชุม	สถาบันพัฒนาบุคลากรท้องถิ่น															
๒. หลักสูตรการพัฒนาเกี่ยวกับงานที่รับผิดชอบ	๑. การฝึกอบรม	หน่วยงานอื่นที่เกี่ยวข้อง	อบต.ดำเนินการ สำนักงานส่งเสริมการปกครองท้องถิ่นจังหวัด สถาบันพัฒนาบุคลากรท้องถิ่น หน่วยงานอื่นที่เกี่ยวข้อง														พนักงานส่วนตำบล พนักงานครูอบต. พนักงานจ้าง
	๒. การประชุมเชิงปฏิบัติการ	อบต.ดำเนินการ															
	๓. การศึกษาดูงาน	สำนักงานส่งเสริมการปกครองท้องถิ่นจังหวัด															
	๔. การประชุม	สถาบันพัฒนาบุคลากรท้องถิ่น															
๓. หลักสูตรความรู้และทักษะเฉพาะ	๑. การฝึกอบรม	หน่วยงานอื่นที่เกี่ยวข้อง	อบต.ดำเนินการ สำนักงานส่งเสริมการปกครองท้องถิ่นจังหวัด สถาบันพัฒนาบุคลากรท้องถิ่น หน่วยงานอื่นที่เกี่ยวข้อง														พนักงานส่วนตำบล พนักงานครูอบต. พนักงานจ้าง
	๒. การประชุมเชิงปฏิบัติการ	อบต.ดำเนินการ															
	๓. การศึกษาดูงาน	สำนักงานส่งเสริมการปกครองท้องถิ่นจังหวัด															
	๔. การประชุม	สถาบันพัฒนาบุคลากรท้องถิ่น															
๔. หลักสูตรด้านการบริหาร	๑. การฝึกอบรม	หน่วยงานอื่นที่เกี่ยวข้อง	อบต.ดำเนินการ สำนักงานส่งเสริมการปกครองท้องถิ่นจังหวัด สถาบันพัฒนาบุคลากรท้องถิ่น หน่วยงานอื่นที่เกี่ยวข้อง														พนักงานส่วนตำบล
	๒. การประชุมเชิงปฏิบัติการ	อบต.ดำเนินการ															
	๓. การศึกษาดูงาน	สำนักงานส่งเสริมการปกครองท้องถิ่นจังหวัด															
	๔. การประชุม	สถาบันพัฒนาบุคลากรท้องถิ่น															
๕. หลักสูตรด้านคุณธรรม จริยธรรม	๑. การฝึกอบรม	หน่วยงานอื่นที่เกี่ยวข้อง	อบต.ดำเนินการ สำนักงานส่งเสริมการปกครองท้องถิ่นจังหวัด สถาบันพัฒนาบุคลากรท้องถิ่น หน่วยงานอื่นที่เกี่ยวข้อง														พนักงานส่วนตำบล พนักงานครูอบต. พนักงานจ้าง
	๒. การประชุมเชิงปฏิบัติการ	อบต.ดำเนินการ															
	๓. การศึกษาดูงาน	สำนักงานส่งเสริมการปกครองท้องถิ่นจังหวัด															
	๔. การประชุม	สถาบันพัฒนาบุคลากรท้องถิ่น															

ก.อ.ย.ต.จังหวัดหนองคาย

ตารางแผนพัฒนาบุคลากร องค์การบริหารส่วนตำบลโพธิ์หมากแข้ง อำเภอวังโขงหลง จังหวัดบึงกาฬ
ประจำปีงบประมาณ พ.ศ. ๒๕๖๖

หลักสูตรการพัฒนา	วิธีการดำเนินการ	หน่วยงานดำเนินการ	ระยะเวลาดำเนินการ										กลุ่มเป้าหมาย					
			ต.ค.	พ.ย.	ธ.ค.	ม.ค.	ก.พ.	มี.ค.	เม.ย.	พ.ค.	มิ.ย.	ก.ค.		ส.ค.	ก.ย.			
๑. หลักสูตรความรู้พื้นฐานการปฏิบัติราชการ	๑. การประชุมนิเทศ	หน่วยงานส่งเสริมการปกครองท้องถิ่นจังหวัด สถาบันพัฒนาบุคลากรท้องถิ่น หน่วยงานอื่นที่เกี่ยวข้อง															พนักงานส่วนตำบล	
	๒. การสอนงาน																พนักงานครูอบต.	
	๓. การฝึกอบรม																	พนักงานจ้าง
	๔. การประชุม																	
๒. หลักสูตรการพัฒนาเกี่ยวกับงานที่รับผิดชอบ	๑. การฝึกอบรม	อบต.ดำเนินการ สำนักงานส่งเสริมการปกครองท้องถิ่นจังหวัด สถาบันพัฒนาบุคลากรท้องถิ่น หน่วยงานอื่นที่เกี่ยวข้อง															พนักงานส่วนตำบล	
	๒. การประชุมเชิงปฏิบัติการ																พนักงานครูอบต.	
	๓. การศึกษาดูงาน																	พนักงานจ้าง
	๔. การประชุม																	
๓. หลักสูตรความรู้และทักษะเฉพาะ	๑. การฝึกอบรม	อบต.ดำเนินการ สำนักงานส่งเสริมการปกครองท้องถิ่นจังหวัด สถาบันพัฒนาบุคลากรท้องถิ่น หน่วยงานอื่นที่เกี่ยวข้อง															พนักงานส่วนตำบล	
	๒. การประชุมเชิงปฏิบัติการ																พนักงานครูอบต.	
	๓. การศึกษาดูงาน																	พนักงานจ้าง
	๔. การประชุม																	
๔. หลักสูตรด้านการบริหาร	๑. การฝึกอบรม	อบต.ดำเนินการ สำนักงานส่งเสริมการปกครองท้องถิ่นจังหวัด สถาบันพัฒนาบุคลากรท้องถิ่น หน่วยงานอื่นที่เกี่ยวข้อง															พนักงานส่วนตำบล	
	๒. การประชุมเชิงปฏิบัติการ																	
	๓. การศึกษาดูงาน																	
	๔. การประชุม																	
๕. หลักสูตรด้านคุณธรรม จริยธรรม	๑. การฝึกอบรม	อบต.ดำเนินการ สำนักงานส่งเสริมการปกครองท้องถิ่นจังหวัด สถาบันพัฒนาบุคลากรท้องถิ่น หน่วยงานอื่นที่เกี่ยวข้อง															พนักงานส่วนตำบล	
	๒. การประชุมเชิงปฏิบัติการ																พนักงานครูอบต.	
	๓. การศึกษาดูงาน																	พนักงานจ้าง
	๔. การประชุม																	

ก.อ.ค.บ.จังหวัดบึงกาฬ